

# Versiyon 12

---

©2006 Mikro Yazılımevi A.Ş.

## İçindekiler

Versiyon 12'nin ayrıcalığını yaşayın.....	6
1.Yeni bir yüz .....	7
2. Yeni Kuruluş programı ile iş akışınız çok daha hızlı... ..	8
2.1 Programdan çıkmadan farklı firma datalarına geçiş. ....	8
2.2 Firmalarınız için gereken her bilgi, tek ekranda. ....	9
2.3 Kolay erişilebilir Akış parametreleri .....	11
2.4 Tüm stok birimleri tanımlı olarak karşınızda. ....	11
2.5 Stoklarınızda sınırsız fiyat tanımı .....	11
2.6 Firmalarınıza ait depolar ve şubeler tek ekranda .....	11
2.7 Sipariş evraklarında stok miktarlarının seçilen birimden görüntülenmesi ve evraka aktarılması .....	12
2.8 Depolar arası sevk fişlerinde şube siparişleri otomatik karşılansın. ....	12
2.9 Firma şube ve mali yıl alanları ile hangi kullanıcılarınızın işlem yapmasını istersiniz? ....	12
2.10 Stok çıkışı ile eksiye düşecek stok miktarlarında konsinye alınan stoklar dikkate alınsın.....	13
2.11 Siparişlerin sipariş deposu haricinde farklı depodan karşılanması.....	13
2.12 Kullanıcı hak tanımlama ekranında diğer kullanıcılara kopyalanacak hakların seçilebilmesi .....	13
2.13 Kullanıcıların personel ücret bilgisini değiştireceğinin parametreye bağlı olarak belirlenmesi .....	13
3.Tam bize göre diyebileceğiniz yetenekler.....	17
3.1 Hangi gün, hangi toplantınız var? Takip etmek çok kolay.....	17
3.2 Ekrandaki kayıtlarınız istediğiniz sürelerde yenilensin. ....	17
3.3 Tarama kriterli raporlarda belirli kayıtlar ve özel sorgu filtreleri .....	17
3.4 Stoklarınızı barkodlarına göre bulun.....	18
3.5 Evrak dökümlerinde daha fazla mesaj. ....	18
3.6 F10 seçim penceresi kullanmanıza gerek yok.....	18
3.7 Daha fazla giriş alanları. ....	18
3.7.1 Evraklardaki belge no alanı artık 15 karakter.....	18
3.7.2 Tanıtım kartlarındaki kod artıkel alanı artık 10 karakter.....	18
3.7.3 Tüm kodlarınız 25 karakter. ....	18
3.8 Sorumluluk merkezlerine özel fiyat kodu. ....	19
3.9 Tanıtım kartları tüm firmalarınız için tek ekranda.....	19
3.10 Proje tanıtım kartlarında muhasebe kod artıkel. ....	19
3.11 Evrak basım sayılarının evrak içinden izlenebilmesi.....	19
3.12 Rapor parametrelerinin kolon başlıklarının kullanıcı bazında aktif / pasif olması .....	19
3.13 Günlük döviz kurlarının otomatik olarak güncellenmesi.....	19
3.14 Cari hesap borç-alacak eşleme ekranında ki düzenlemeler .....	20
3.15 Programdan çıkmadan programın kilitli duruma getirilmesi .....	20
3.16 Cari F10 ekranından borç-alacak eşleşme programına ulaşım.....	20
3.17 Ctrl+W ve Ctrl+X ekranlarında evrak tipi ve faturası var mı? kolon başlıkları.....	21
4.Daha kapsamlı bir yapı.....	22
4.1 Stok Yönetimi .....	22

4.1.1	Daha sade bir Stok tanım kartı. ....	22
4.1.2	Stoklarınız için sınırsız sayıda fiyat girişi. ....	22
4.1.3	Stokların takip edilecekleri birimler F10 ekranında. ....	22
4.1.4	Farklı detaylarda paket tanımı. ....	23
4.1.5	Stokların seçilen depodaki satış fiyatı tanımına ait tüm ayrıntılar. ....	23
4.1.6	Hızla Perakende satış irsaliyesi evraklarını oluşturmak. ....	23
4.1.7	İstenen depolardan istenen tipteki evrak hareketlerinin listelenmesi. ....	24
4.1.8	Stok satış fiyatları yönetimi (010015) ekranında stok kriteri. ....	24
4.1.9	Tüketici kartlarının kilitlemesi. ....	24
4.1.10	Barkod etiket tasarımı (102300) ....	24
4.1.11	Paket tanımının belli bir ürün ve yanında verilebilecek promosyonlu ürünlere göre çalışması. ....	24
4.1.12	Stoklara alış ve satışta OTV uygulanabilmesi. ....	25
4.1.13	Stok etiket basımı evrağı (102960)'nda F8 (Sipariş fişi çağır) yardım tuşu. ....	25
4.1.14	Depolar arası sevk fişi ve Depolar arası satış fişi evraklarında Ctrl+X ve Ctrl+W yardım tuşları. ....	25
4.2	Ürün Yönetimi. ....	26
4.2.1	Üretim fişinden ürün etiketlerinin tek tuş yardımıyla basılabilmesi. ....	26
4.2.2	Ürünlere ait master rota ve master reçeteleri çağırın. ....	26
4.2.3	Daha fazla kolon başlığı. ....	26
4.2.4	Üretilen bozuk miktarlara hangi hatalar sebep oldu? ....	26
4.2.5	Üretimdeki gecikme nedenlerini detaylandırın. ....	26
4.2.6	İş emirlerinin dönemlere göre maliyet analizlerini f0y ekranında izleyin. ....	27
4.2.7	Planlanmış, aktif ve kapanmış olan tüm iş emirleri tek bir ekranda. ....	27
4.2.8	Üretim talep fişinden iş emri oluşturma ve izleme ekranının sorumluluk merkezine göre gruplandırılması. ....	27
4.2.9	İş emri malzeme ihtiyaç raporu (234220) ....	27
4.2.10	Günlük faaliyet raporlarında ürünlerin renk ve beden detaylı olarak izlenebilmesi. ....	28
4.2.11	Sipariş bazında ihtiyaç raporlarına eklenen beden detaylı ve detay satırlarında stok bilgisi tekrar edilsin parametreleri. ....	28
4.2.12	Malzeme planlama fişlerinde toplu değişiklik (232201) ....	28
4.3	Personel Yönetimi. ....	29
4.3.1	Tüm parametre girişleri tek bir ekranda. ....	29
4.3.2	Farklı SSK şubeleri için farklı çalışma şekilleri. ....	29
4.3.3	Tek puantajda farklı ücret tiplerini hesaplayın. ....	29
4.3.4	Personelde farklı döviz cinsleri. ....	29
4.3.5	Beyannamelelere ait menüler artık daha sade. ....	30
4.3.6	Personellere ait detaylar, tanım kartında. ....	30
4.3.7	Yasal olarak değişen asgari ücret bilgileri personel kartlarında otomatik olarak güncelleniyor. ....	30
4.3.8	Personelin izin detayları tek ekranda. ....	30
4.3.9	Personel yönetiminde ikramiye hesaplama şekli. ....	30
4.3.10	Cari personel tanım kartı ve Cari personel hareket f0yü. ....	31
4.3.11	Puantaj ekranında içinde bulunulan ay için çalışma ve tatil gün sayılarının otomatik belirlenebilmesi. ....	31
4.3.12	Personel sicil kartı programının her sayfasından personellerin seçilebilmesi. ....	32
4.3.13	Geçen yıl izinlerinden bu yıl içinde kullanılıp kalan izinler. ....	32
4.3.14	Personel Puantaj yenileme (112500) programında sosyal yardım detaylarında yapılan değişikliklerinde yenilenmesi. ....	32
4.3.15	Personel sicil numaralarının belirli kod yapısına bağlı olarak tanımlanması. ....	32
4.3.16	Personellere ait ödenecek sınırlı uygulama ve izin parası uygulaması. ....	33
4.3.17	Avans talep işlemleri. ....	33
4.3.18	Personel izinleri. ....	33
4.4	Satış ve Satınalma Yönetimi. ....	34
4.4.1	Cariler ve Fatura evrakında birden fazla döviz cinsi. ....	34

4.4.2	Otomatik oluşan müstahsil faturalarda stopaj, fon payı, borsa bağkur ve diğer kesintileri hesaplayın. ....	34
4.4.3	Dökümü alınmış faturaların tekrar dökülüp dökülmeyeceğinin belirlenmesi. ....	34
4.4.4	Satın alma şartı menüsünde sadeleşti.....	34
4.4.5	Satış şartı evrakının, hareket detaylarında iskonto girişi. ....	34
4.4.6	Cariler için risk ve teminat bilgileri artık başka bir programda. ....	35
4.4.7	Tüm fatura cinslerini tek ekrandan girin.....	35
4.4.8	Cari analiz kartı ekranında yapılan düzenlemeler .....	35
4.4.9	Sipariş fişlerinde stoklar için vergi oranının hareket satırlarından belirlenebilmesi... ..	35
4.4.10	Müstahsil fatura oluşturma ekranında F4 ( Üst satırı kopyala) yardım tuşu.....	36
4.4.11	Ön büro modüler mobilya Satış Mağazaları programından çek ve senetlerin referans numaralarının izlenmesi.....	36
4.4.12	Sipariş evraklarında Ctrl-H-->Mevcut detaylı çoklu stok girişi yardım tuşu.....	36
4.4.13	Cari tanıtm kartının detaylar penceresinden müstahsillere ait daha fazla detayın girilmesi.....	36
4.4.14	Müstahsil bilgilerinin etiket dökümlerinin alınabilmesi .....	37
4.4.15	Depolar arası sipariş kapama/sevk operasyonları ekranında merkez ve hedef deposu aynı satırların tek bir evrak içinde toplanması .....	37
4.4.16	Giriş ve Çıkış irsaliyelerinden fatura oluştururken aynı cariye ait irsaliyelerin birleştirilebilmesi.....	37
4.4.17	Konsinye siparişlerin konsinye irsaliyelerine aktarılması .....	38
4.4.18	Konsinye alınan ve verilen siparişlerin sevk ve mal kabul operasyonları .....	38
4.4.19	Fiyat değişikliği evrakından stokların döviz cinsi ile iskonto kodlarının görüntülenip yeni döviz cinsi ile iskonto kodunun girilebilmesi .....	38
4.4.20	Konsinye irsaliyesinde stokların ana birim haricinde diğer birimlerinin seçilerek miktar girişlerinin yapılması.....	38
4.4.21	Raporların daha hızlı bir şekilde listelenebilmesi .....	39
4.4.22	Cari grubu Serbest yazışma Dökümü ekranında hesap durumu .....	39
4.4.23	Müstahsil fatura oluşturmada bilgilerin dosyadan okunabilmesi.....	39
4.4.24	Alınan siparişlere bağlı verilen sipariş evrağı hazırlama ekranından Stok sorumluluk merkezi seçimi .....	39
4.4.25	Cari Sözleşmeleri ve Ciro Primi Uygulamaları.....	40
4.4.26	Teklif evrakında yetkili adres ve kişilerin seçilmesi.....	40
4.4.27	Normal satın alma şartları tanımlama fişi evrakına tüm iskonto ve masraf kolonlarının eklenmesi .....	40
4.4.28	GoogleEart ile entegrasyon.. ..	40
4.4.29	Fiyat değişikliği evrakında yapılan düzenlemeler.....	41
4.5	Muhasebe Yönetimi ve Muhasebe Bürosu Programları.....	41
4.5.1	Sınırsız sayıda vergi dairesi.....	41
4.5.2	Sorumluluk merkezleri ve fiş gruplarına ait mizanlar tek ekranda. ....	41
4.5.3	Mizan ve raporlarda, sadece aktif durumda olan fişleri dökün. ....	42
4.5.4	Daha işlevsel bir Otomatik mahsup fişi oluşturma ekranı. ....	42
4.6	Finans Yönetimi.....	42
4.6.1	Senet-Çek evraklarınızın hareket satırlarına detay ekranında yer alan tüm alanları taşıyabilirsiniz.....	42
4.6.2	Değerli kağıtların durumlarını tek ekranda izleyin.....	42
4.6.3	Değerli kâğıtlara ait açılış fişlerini tek ekranda girin.....	42
4.6.4	Senet/Çek operasyon ekranlarından oluşturulacak evrakların otomatik kaydedilmesi, döküm tipine göre listelenebilmesi ve evrakın ilişkili olacağı sorumluluk merkezinin seçilmesi. ....	42
4.6.5	Evrak bazında gruplandırılabilme. ....	43
4.6.6	Finans evraklarının referans alanında F10 tuşu. ....	43
4.6.8	Banka ekstresinde sıralama şekli ve tarama kod aralığı .....	43
4.6.9	Ödeme düzeltme ekranından doğrudan havale evrakının seçilebilmesi .....	43
4.6.10	Banka POS sözleşme tanıtm kartı (071610).....	44
4.6.11	Çek ve senet tutarlarının Ctrl+S tuşları ile sorumluluk merkezlerine dağıtılması .....	44

4.6.12Finans Operasyon ekranlarında senet /çek hareketlerinin bir sonraki aşamasının hangi evrak serisi ve tarihi ile oluşturulacağını belirlebilmesi. ....	44
4.7 Hizmet&Masraf yönetiminde yapılan düzenlemeler.....	45
4.7.1 Dağıtım anahtarları tanıtım Kartı (87520) ekranında geçerlilik tarihi.....	45
4.8 İthalat&İhracat yönetiminde yapılan düzenlemeler.....	45
4.8.1 Antrepolardan mal millileştirme fişinde F8 Tamamını aktar F9 Tamamını sıfırla yardım tuşları.....	45
4.8.2Antrepoda bekleyen malların görüntülediği ekranda Sorumluluk merkezi seçimi. 45	
4.8.3 İthalat stok hareket föyü.....	45
4.9 Market-Mağaza Yönetimi .....	46

## **Versiyon 12'nin ayrıcalığını yaşayın...**

Günümüzde bilişim sektörü hiç kuşkusuz en hızlı gelişen ve teknolojik olarak sürekli yenilenen sektörlerden biridir. Mikro Yazılımevi olarak amacımız; bu gelişmeleri yakından takip ederek, sürekli kendini yenileyen, alışılmış Mikro kalitesinden ödün veremeyen, hem kullanışlı hem de kullanıcılarımıza keyif veren programlar yaratmaktır. Çünkü bizler, araştırmacı yapımızla programımızın daha başarılı ve daha fazla amaca hizmet eder olması için çalışıyoruz. Hedefimiz isteklerinizi dinleyen program serileri üretebilmektir. Gerek ara yüz gerekse formül olarak daha da kuvvetlenen V12 versiyonumuz, getireceği yeni solukla her sektörden kullanıcının beğenisini kazanmak için sizlerle buluşmayı bekliyor. Bu dökümdede kullanıcılarımız yeniliklerimizin sadece birkaçı ile tanışacaklardır. Programı kullandıkça keşfedeceğiniz birçok özellik, sizi bekliyor olacak. Evet, V12 ile nasıl bir yolculuğa hazırlanacağınızı nelerin eklendiğini nelerin geliştirildiğini hep beraber inceleyelim.

# 1.

## Yeni bir yüz

Görsel olarak yenilenen ve daha estetik bir görüntüye kavuşan V12 versiyonunda ilk fark edeceğiniz özellik, programınızın her modülünün sadece kendine ait menülerle listelenebilecek yapıda düzenlenmiş olduğudur. Yani programınız sizi ofis tipi bir görüntü ile karşılayacaktır. Dolayısıyla programınızda; stok modülü ile işlem yaparken sadece bu modüle ait menüleri listeleyebilecek, satış modülü ile işlem yaparken de sadece bu modülün menülerini ve bu menüye ait programları listeleyebileceksiniz. Bu amaçla V12 versiyonumuzun ana ekranının sol alt köşesi, programa ait modül isimlerine (stok, hizmet, satın alma satış vb), hemen üst bölümü ise imleç hangi modül üzerinde ise o modülü oluşturan menü isimlerinin listeleneceği alanlara ayrılmıştır. Bu bölümün en altında yer alan ikonları tıklayarak da programınızı oluşturan diğer modüllere ulaşımı sağlayabilirsiniz. Kullanıcılarımızın programlarını alışık oldukları görüntüde çalıştırabilmeleri yani klasik şeklinde görüntüleyebilmeleri pek tabii ki mümkündür. Bunun için “ayarlar” butonu ekranında yer alan menü tipi alanının klasik tip olarak seçilmesi yeterli olacaktır.

V12 versiyonunda programınızın sadece işlem yaptığınız modüllerden oluşmasını, dolayısıyla daha sade bir görüntü ile ekranınıza yansımaları sağlayabilmeniz çok daha kolay. Çünkü işlem yapmadığınız modülleri tek bir tıklama ile kaldırabileceksiniz. Nasıl mı? Ekranınızda modül isimlerinin sıralandığı bölümün en altında yer alan toolbarda, satır sonu butonunu tıklayıp buton ekle/kaldır seçeneğini seçmeniz ve karşınıza gelecek menüden kullanmadığınız modüllerin görüntülenmemesini sağlamanız yeterli olacaktır. Örneğin Hizmet modülü ile işlem yapmıyorsanız bu menüyü tümünden kaldırabilirsiniz.

Programlarımızın üst bölümünde yer alan işlem butonlarımızın daha şık bir görüntüye kavuştuğu, bunun yanı sıra toolbarlarda daha özgür hareket edilebildiği dikkatinizi çekecek ilk ayrıntılarımızdandır.

# 2.

## Yeni Kuruluş programı ile iş akışınız çok daha hızlı...

### 2.1 Programdan çıkmadan farklı firma datalarına geçiş.

V12 versiyonunda birden fazla firma ile aynı anda hem daha hızlı, hem kesintisiz hem de kaliteli olarak işlem yapabilmemiz artık mümkün. Bu yeniliğin özellikle SMMM kullanıcılarımız ve grup firmalar ile işlem yapan kullanıcılarımız için sevindirici olacağı düşüncesindeyiz. Çünkü sorumlu oldukları firmaların kayıtlarını işlerken sürekli olarak programdan çıkıp başka firmanın dataları için tekrar programa girmek gibi zorunlulukları ortadan kaldırılmış olacaktır. Çünkü yeni versiyonumuz en kapsamlı değişimi ile siz kullanıcılarımıza; program içinde iken aktif olarak çalışmak istediğiniz firmaları değiştirip aynı anda farklı firmalarınız için kayıt girişi yapabilmemize imkân sağlayacaktır. Firma değişimi de programınızın üst bölümünde yer alan Aktif Firma bölümünden gerçekleşecektir. Bunun yanı sıra seçtiğiniz firmanın hangi şubesi ve hangi mali yılı ile çalışacağınızı da belirleyebileceksiniz.



Bu amaçla yeni versiyonumuzda öncelikle işlem yapılacak veri tabanı oluşturulacak, daha sonrada bu veri tabanını kullanacak firmaların tanıtımları yapılacaktır. Veri tabanı tanımlamaları Kuruluş programına eklenmiş olan Veri tabanı tanıtım kartı (501100) programından gerçekleştirilecektir. Zaten programı çalıştırdığınızda da sizden firma seçimi yerine veri tabanı seçimi yapmanız istenecektir. Firma tanımlamaları ise yine Kuruluş programının Firma tanıtım kartı (501110) ekranından gerçekleştirilecektir. Yani yeni versiyonda tek bir veri tabanını kullanan birden fazla firmanız olabilecektir. Örneğin aynı stok kartı ile işlem yapan birden fazla firmanız var ise bu firmalara fatura kesmek istediğinizde öncelikle, aktif firmanızı seçeceksiniz daha sonrada fatura evrakına girip stokunuza ait faturanızı keseceksiniz. Daha sonrada diğer firmayı seçip aynı stokun ilgili firma için fatura edilmesini sağlayabileceksiniz. Kısacası şu fatura şu firma için, şu tahsilât fişi şu firma için düzenlenecektir diyebileceksiniz. Bu yenilik programa giriş sırasında firma seçim işlemini ortadan kaldırmıştır olup veri tabanı seçmenize, çalışacağınız firmaları da program içinden belirlemenize imkân sağlamıştır.

## 2.2 Firmalarınız için gereken her bilgi, tek ekranda.

V12 versiyonuyla birlikte **Firma tanıtım kartı (501110)** ekranımız yeniden düzenlenerek hem bilgi girişi açısından daha zengin bir yapıya getirilmiştir hem de kullanıcılarımızın çalışmakta oldukları tüm firmaları tek bir ekrandan tanımlayıp gerekli olan birçok bilgiyi girebilmeleri sağlanmıştır. Aynı zamanda firma geneli etkilediğini düşündüğümüz birçok parametrenin de sadece SRV tarafından tanımlanabilmesi amacıyla bu ekrana ilaveler yapılmıştır.

Bu doğrultuda ekrana **Firma tanıtım kartı** başlığı altında 2 ekran sayfası, bunun yanı sıra **İşlem izinleri, Kredi ve risk belirleme kriterleri** başlıklı sayfalar eklenmiştir. Amaç firma bilgilerini tek bir çatı altında toplayıp kullanıcılarımızın bilgi girişleri için ayrı ayrı programları çalıştırmaları gerekliliğini ortadan kaldırmaktır.

Firma tanıtım kartı-1 ve firma tanıtım kartı-2 ekranlarından çalışılan her firmanın vergi dairesi, vergi numarası, defter nevi vb. detaylarıyla şube bilgi girişleri, beyanname dökümleri için gerekli olan her detay tanımlanabilecektir. Firma tanıtım kartı-1 ekranına eklenen **Firma temsilcileri** butonu ile de, firmalarını her konuda temsil edebilecek firma ortaklarının tanıtımı, vergi sorumlusunun tanıtımı, kanuni temsilcinin tanıtımı, SM/SMM tanıtımı, nüfus bilgileri, iletişim bilgileri ve ikamet adres bilgileri girilecektir. Yani Muhasebe bürosu programlarımızla işlem yapan kullanıcılarımızın SM Defferi ve SMMM modülünden girmiş oldukları **Firma tanıtım (271100)** bilgi girişleri bu ekrandan yapılacak dolayısıyla ilgili programlara tekrar bilgi girilmesine gerek kalmayacaktır. Aynı şekilde işlem izinleri ekranı ile de SMMM kullanıcılarımız çalışmakta oldukları firmalar için Gelir vergisi stopajı, damga vergisi, SSDF gibi işlemlerden hangilerinin geçerli olduğunu belirleyeceklerdir. Bu ekranın en önemli detaylarından biride, bir firma için tanımladığınız tüm parametreleri diğer firmalara da anında kopyalayabilmenize imkân tanınmasıdır.

Daha önceki serilerimizde yer alan Faiz parametreleri (091710) ve Kullanım tarihleri (096120) programları, V12 serisinde kaldırılarak ilgili detayların Firma tanıtım kartı (1)/Mali yıl genel parametreleri ekranından girilmesi sağlanmıştır.

Aynı şekilde Vergi muhasebe kodları (092750), Diğer muhasebe kodları (092000) ve Oran Parametreleri (274200) programları kaldırılarak ilgili detayların **Firma tanıtım kartı (1)/Mali yıl entegrasyon hesap kodları** ekranından girilmesi sağlanmıştır.

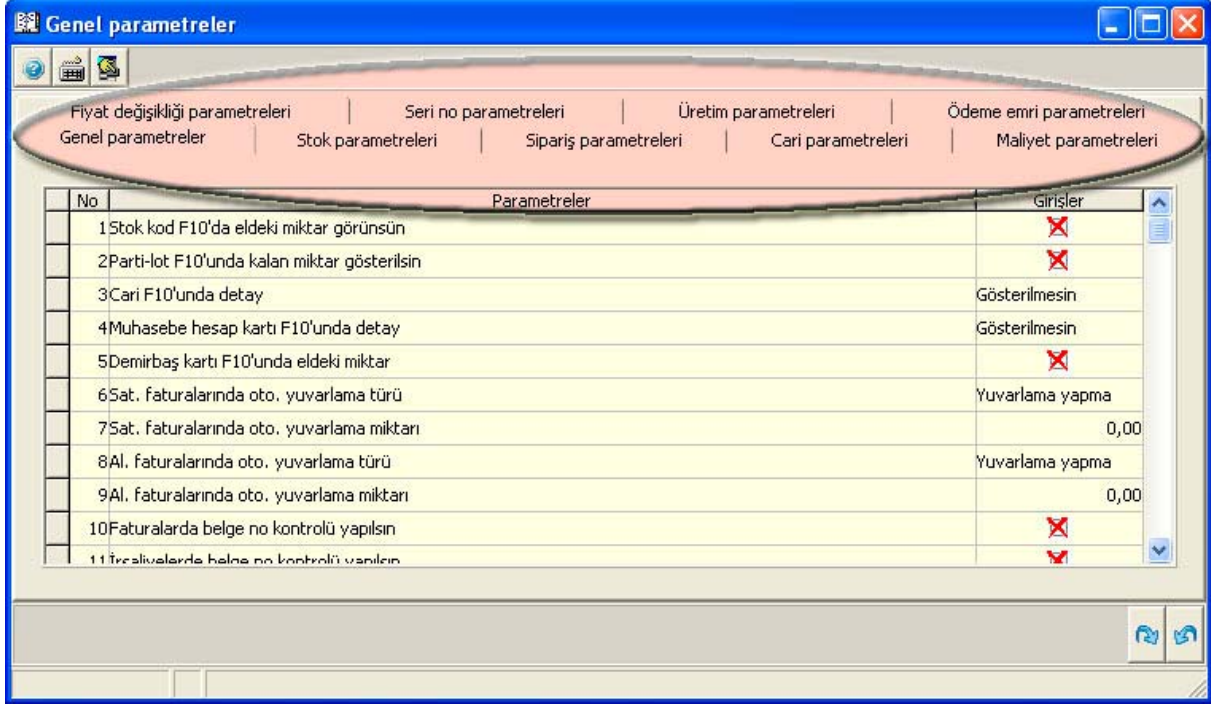
Genel Muhasebe/parametreler ve tanımlamalar menüsünde yer alan **Yansıtma hesapları öndeğer hesap kodları (089950)** programı, ilgili bölümden kaldırılarak bu detaylarında **Firma tanıtım kartı (1)/Mali yıl entegrasyon hesap kodları** ekranından girilmesi sağlanmış, dolayısıyla bu programla işlem yapılması sadece SRV'nin görevleri arasına alınmıştır.

Üretim yönetiminin parametreler menüsünden ulaşılan Standart Direkt İşçilik Maliyet Parametreleri (236100), Standart Genel Üretim Maliyet Parametreleri (236200), Öngörülen iş emri muhasebe kodları (236400) programları, ilgili bölümlerden kaldırılıp **Firma tanıtım kartı (1)/Mali yıl üretim parametreleri** ekranına alınarak sadece srv'nin işlem yapabileceği yapıya getirilmiştir.

Bunun yanı sıra bu ekrandan, tanımlanan firmalar için kredi ve risk limitleri de belirlenebilecek detaylarımızdandır.

## 2.3 Kolay erişilebilir Akış parametreleri

Akış parametreleri ekranı yeniden düzenlenerek kullanıcılarımızın istedikleri parametrelere daha seri ulaşabilmeleri sağlanmıştır. Dolayısıyla programı çalıştırdığınızda parametrelerin kendi içinde sınıflandırıldığını ve uygun oldukları başlıklar altında yer aldığını göreceksiniz. Örneğin üretime yönelik parametreler üretim parametreleri başlığı altında, siparişlere yönelik parametreler sipariş ekranında toplanmıştır.



## 2.4 Tüm stok birimleri tanımlı olarak karşınızda.

Kuruluş programının Sistem/Genel tanımlar menüsüne eklenen **Birim tanımları (092120)** programı ile kullanıcılarımıza, uluslararası standartlara uygun olan ölçü birimleri tanımlı olarak sunulacaktır. Programı incelediğinizde ölçü birimlerine ilişkin tüm ayrıntıların düşünülmüş olduğunu, hacimden miktara, zamandan alan birimine kadar her detayın programa kayıtlı olduğunu göreceksiniz. Dolayısıyla stoklarınızı tanıtırken hangi birim ile takip edeceğinizi bu tanımlamalardan yola çıkarak belirleyebileceksiniz. Bu eklentiyle birlikte stoklara ilişkin birimlerde F10 tuşu yardımıyla seçilebilecektir.

## 2.5 Stoklarınızda sınırsız fiyat tanımı

V12 serisi ile birlikte 20 adetle sınırlı olan fiyat tanımlama zorunluluğu ortadan kaldırılmış olup sınırsız bir yapıya getirilmiştir. Aynı zamanda formüllü fiyat ve ödeme planlarının tanımlamaları da aynı ekrandan yapılabilecektir. Tüm bu detaylar Kuruluş programının Sistem/Stok ve sipariş parametreleri/Satış fiyat liste tanımları (092130) programından gerçekleştirilecektir. Dolayısıyla Fiyat formül parametreleri (092110) ve Ödeme planı formül parametreleri (092111) programlarımızdan kaldırılmıştır.

## 2.6 Firmalarınıza ait depolar ve şubeler tek ekranda

V12 serisi ile birlikte kullanıcılarımız, yukarıda da belirttiğimiz gibi aynı veritabanı üzerinde birden fazla firma ile işlem yapabileceklerdir. Böyle bir durumda tanımlayacakları depolarının aynı şekilde şubelerinin hangi firmaları için geçerli olduğunu dolayısıyla hangi firmada hangi depo ve şube ile çalışacaklarını ayırt edebilmeleri gerekmektedir. Bu amaçla Depo ve satış noktaları tanımlama (092200) programı ile Şube tanımlama (501800) programına, **bağlı firma no** alanı eklenmiştir.

## 2.7 Sipariş evraklarında stok miktarlarının seçilen birimden görüntülenmesi ve evraka aktarılması

Bildiğiniz gibi programlarımızda stoklar için birden fazla birim tanımlanmakta ilk girilen birimde ana birim olarak kabul edilmektedir. Dolayısıyla sipariş giriş ve çıkışları da bu birime göre yapılmaktadır. İlgili stokun birimi değiştirilmek istendiğinde de, **miktar** alanında F10 tuşuna basılıp birim seçimi yapılmakta, birim değiştirildiğinde, girilen miktar yeni birimin katsayısı ile çarpılarak miktar alanına otomatik olarak yazılmaktadır. Yani ana birimi adet, ikinci birimi düzine olan bir stoktan düzine olarak sipariş vermek istediğinizde miktar girişini yaptıktan sonra F10 tuşuna basmanız ve düzine birimini seçmeniz gerekmektedir. Bu seçimden sonra, adet olarak girdiğiniz stok miktarı düzineye çevrilecektir (yani miktara 1 girdiyse, birim düzine olarak değiştirildiğinde miktar otomatik olarak 12 olacaktır ve birimde adet olarak gözükecektir). V12 serisinde yapılan düzenleme ile kullanıcılarımız; sipariş evraklarında girilen miktarın seçilen birim için baz alınmasını ve birim alanına da ilgili birimin yazılmasını sağlayabileceklerdir. Yani girilen miktar seçilen birim cinsinden değerlendirilecek, ana birime çevrilmeyecektir. Bu amaçla Kuruluş programının Sistem/Sistem ve program parametreleri/Program akış parametreleri (091400) programının "sipariş parametreleri" ekranının 4. sırasına "**Siparişin miktarı girilen birimden görüntülensin**" parametresi eklenmiştir. Bu parametreye karşılık gelen kutucuk ✓ (evet) olarak işaretlendiğinde girilen miktar seçilen birim cinsinden değerlendirilecek, ana birime çevrilmeyecektir.

## 2.8 Depolar arası sevk fişlerinde şube siparişleri otomatik karşılanın.

V12 serisi ile birlikte Kuruluş programının Sistem/Stok ve sipariş parametreleri/Karşılama parametreleri menüsünde yer alan Sipariş karşılanma parametreleri (093150) ekranına "**sevkiyatta şube siparişleri otomatik olarak karşılanacak**" parametresi eklenmiştir. Bu parametrenin ✓ "evet" olarak işaretlenmesi durumunda Depolar arası sevk fişi (012500) ile sevki yapılan stokların, depolar arası sipariş fişleri ile alınmış yada verilmiş olan sipariş miktarları otomatik olarak düşülecektir. Aksi halde, yani bu parametre (X) hayır olarak kalırsa, Depolar arası sevk fişi ile sevk edilecek stokların şube siparişlerinden düşülmesi için, evraka Ctrl+G, Ctrl+F yada F9 yardım tuşlarından biri kullanılarak çağırılması yani şube sipariş evrakları ile bağlantı kurulması gibi bir gereklilik olacaktır.

## 2.9 Firma şube ve mali yıl alanları ile hangi kullanıcılarınızın işlem yapmasını istersiniz?

Kuruluş programının Kullanıcı hak tanımlama (501300) Genel hak tanımlama ekranına Firma, şube ve aktif yıl seçimi pasif mi? parametreleri eklenmiştir. V12 serisi programlarımızda birden fazla firma ve bu firmalara bağlı olan şubeler ile programdan çıkmadan aynı anda çalışabilmeniz mümkündür. Bunun yanı sıra çalıştığınız firmaların hangi mali yılı ile işlem yapacağınızı da belirleyebilmektesiniz. Bunun için programlarımızın üst bölümünde yer alan Aktif firma, Aktif şube ve Mali yıl alanlarından çalışılmak istenen firma, yıl ve şube seçiminin yapılması yeterlidir. Eğer kullanıcılarınızın bu alanlara müdahale etmelerini istemiyor iseniz yani istediğiniz kullanıcı için bu alanların pasif durumda olmasını istiyor iseniz, ilgili parametrelere karşılık gelen kutucukları ✓ (evet) olarak işaretlemeniz yeterli olacaktır. Böylece yetkili olmayan kullanıcılarınız programa girdiklerinde bu alanları pasif olarak göreceklerdir.

## **2.10 Stok çıkışı ile eksiye düşecek stok miktarlarında konsinye alınan stoklar dikkate alınsın**

Kuruluş programının, program akış parametreleri (091400) ekranının stok parametreleri sayfasında yer alan 1-) Eksiye düşüren stok hareketinde parametresinin Uyar ve devam et, Uyar ve işlemi durdur olarak belirlenmesi durumunda, irsaliye, fatura vb. evraklar ile stok çıkışı yapılırken stokların depodaki miktarları incelenmekte ve eksi miktara düşecek stoklar program tarafından tespit edilmektedir. Akabinde de girilen miktar kadar stokun çıkışı engellenmekte ya da uyarı mesajı ile bildirilmektedir. Bu gibi durumlarda yani depoda eksi miktara düşecek stoklar için çıkış yapılırken konsinye olarak alınan stok miktarlarının da dikkate alınması dolayısıyla program tarafından herhangi bir uyarının verilmemesi için stok parametreleri sayfasının 54. satırına eklenen Eksiye düşüren stok hareketinin engellenmesinde konsinye değerlendirilsin parametresinin ✓ (evet) olarak işaretlenmesi yeterli olacaktır. Böylece stok çıkışları konsinye miktarlarda dikkate alınacağından engellemeye maruz kalmadan gerçekleştirilebilecektir.

## **2.11 Siparişlerin sipariş deposu haricinde farklı depodan karşılanması**

Kuruluş programının Sistem/Sistem ve program parametreleri/Program akış parametreleri (091400) ekranının Sipariş parametreleri sayfasına 16-) Siparişler sipariş deposundan farklı bir depodan karşılanabilir parametresi eklenmiştir. Bu parametre ile amacımız alınan ve verilen sipariş evrakı karşılığında F8 tuşu yardımıyla irsaliye veya fatura oluştururken bu evraklarda, sipariş evrakından girilen depo haricinde farklı bir depo seçilerek siparişlerin karşılanmasına olanak tanımasıdır. Yani sipariş evrakından girilmiş olan deponun fatura yada irsaliye evrakından seçilmesi gibi bir zorunluluk olmayacak, siparişlerin giriş yada çıkışları o an firmanızın hangi deposu uygun ise istenen depolardan yapılabilecektir. Bunun için de aranan tek şart bu parametrenin ✓ (evet) olarak işaretlenmesidir. Bu alan hayır (X) olarak kalırsa siparişler irsaliye yada faturaya aktarılırken aynı depo olmaları gerekliliğine bakılacaktır.

## **2.12 Kullanıcı hak tanımlama ekranında diğer kullanıcılara kopyalanacak hakların seçilebilmesi**

Kuruluş programının Kullanıcı hak tanımlama (501300) programında yer alan Diğer kullanıcılara kopyala ekranına seçilen kullanıcının diğer kullanıcılara hangi haklarının kopyalanacağını seçilebileceği ekran eklenmiştir. Bu aşamada ilgili buton tıklandığında öncelikle ekrandan hakları kopyalanacak kullanıcı seçilecek hemen akabinde de hangi hak gruplarının kopyalanacağı seçilerek işlem tamamlanacaktır. Programınız bu ekranda size Genel hak tanımlamaları, veri tabanı hakları, log ayarları vb. birçok alternatifi sunacaktır.

## **2.13 Kullanıcıların personel ücret bilgisini değiştireceğinin parametreye bağlı olarak belirlenmesi**

V12 serisi Kuruluş programının Kullanıcı hak tanımlama (501300) ekranının Genel hak tanımlama sayfasında yer alan Personel ücret bilgileri girebilir parametresinin açıklaması Personel programı dışında personel bilgilerine ulaşılabilir olarak değiştirilmiştir. Bu parametre ile amacımız seçilen kullanıcının personel programlarımız haricinde diğer programlarımızdan da ulaşılabilen personel tanıtım kartı ekranında ki Personel ücret bilgileri sayfasını görebilmesini sağlamaktır. Eğer ilgili kullanıcının ücret bilgisi üzerinde herhangi bir değişiklik yapması istenmiyor ise bu durumda ekrana yeni eklenmiş olan Personel kartındaki ücreti değiştiremez parametresinin evet olarak işaretlenmesi yeterli olacaktır. Böylece ilgili kullanıcı hangi programda olursa olsun Personel sicil kartı ekranında ki personel ücret bilgisini görebilecek fakat değişiklik yapamayacaktır. Çünkü ilgili alan pasif olarak görüntülenecektir.

## 2.14 Demirbaş satış evraklarında eldeki demirbaş miktarlarının kontrol edilmesi

Kuruluş programının Sistem/Sistem ve program parametreleri/Program akış parametreleri (091400) ekranının Genel parametreler sayfasına 25-) ATİK satış evrağında miktar kontrolü yapılsın parametresi eklenmiştir. Bu düzenleme ile amacımız kullanıcılarımızın demirbaş satış evrakı düzenlerken ellerinde bulunan demirbaş miktarından daha fazla demirbaş çıkışı yapmalarını önlemektir. Bu amaçla bu parametreye karşılık gelen kutucuk ✓ (evet) olarak işaretlemelidir. Böylece Sabit kıymet yönetimi programınız, elinizde bulunan demirbaş miktarı ile satış evrakına girmiş olduğunuz miktarı karşılaştırılacak ve fazla miktar girmeniz durumunda sizi eldeki miktar çıkışı karşılamıyor mesajı ile bilgilendirip en fazla ne miktarda çıkış yapabileceğiniz bilgisini miktar alanına otomatik aktaracaktır.

## 2.15 Programların kart ve evraklar üzerinde kullanım tarihlerinin kullanıcı bazında belirlenmesi

Kuruluş programının Kullanıcı hak tanımlama (501300) ekranında yer yalan özel kullanım tarihleri sayfasında ki Özel kullanım tarihleri aktif mi parametresi kaldırılmış olup bunun yerine Kullanım tarihleri ayarı başlığı altında parametre eklenmiştir. Bu düzenleme ile amacımız kullanıcılarınızın programdaki kart ve evraklar ile işlem yapabileceği tarihlerini istediğiniz detayda şekillendirebilmenize olanak tanımadır. Bu doğrultuda programınız size

- Genel ayarlar geçerli,
- Verilen tarihler geçerli,
- Yalnızca aktif günü kullanır

Seçeneklerini sunacaktır. Bu aşamada kullanıcılarınızı sadece aktif güne yani günün tarihine giriş yapabilecekleri şekilde yetkilendirebileceğiniz gibi belirli tarih aralığı belirleyip sadece bu tarihlerde işlem yapabilir şekilde yetkilendirebileceksiniz. Bunun yanı sıra verilen tarihler geçerli seçeneği kullanarak da kuruluş programının Firma tanıtım kartı (501110) ekranının Mali yıl genel parametreleri programından girilen tarih aralığının geçerli olmasını sağlayabileceksiniz. Tercih size bırakılmıştır.

## 2.16 Proje kartı aktarma (098505)

Kuruluş programının Servis/Kart aktarma menüsüne Proje kartı aktarma (098505) başlığı altında program eklenerek kullanıcılarımızın istedikleri proje kartlarının kodlarını seri bir şekilde yeni tanımlayacakları proje kodlarına aktarabilmeleri sağlanmıştır. Program çalıştırıldığında öncelikle kartı aktarılacak proje kodu seçilecek, hemen sonrasında yeni proje kartının kodu girilecek, en son olarak da bilgileri aktarılacak proje kartının silinip silinmeyeceği belirlenip F2 tuşuna basılarak işlem tamamlanacaktır.

## 2.17 Kullanıcı bazında tanımlanan formlar üzerinde kullanıcıların yetkilendirilmesi

Kuruluş programının Kullanıcı hak tanımlama (501300) ekranının Genel hak tanımlamaları sayfasına Kullanıcı tanımlı formu değiştirebilir parametresi eklenmiştir. Bildiğiniz gibi programlarımızın kart ve evrakları üzerinde Ctrl+Shift+F (Kullanıcı tanımlı form düzenleyici) tuşlarına basarak kullanıcı bazında formlar tanımlayabilmeniz yada tanımlı olan formlar üzerinde değişiklik yapabileceğiniz mümkündür. Bu yardım tuşumuz programlarımızda varsayılan olarak sadece SRV'nin işlem yapabileceği şekilde yapılandırılmıştır. Eğer kullanıcılarınızın bu tuşları kullanarak tanımlı olan formlar üzerinde değişiklik yapmasını istiyor iseniz bu alana karşılık gelen kutucuğu ✓ (evet) olarak işaretlemeniz yeterli olacaktır. Aksi durumda kullanıcılarınız bu tuşlara bastığında "Bu işlem için yetkiniz yok" mesajı ile karşılaşacaklardır.

## 2.18 Kullanıcı bazında, evrak dökerken hangi dosyanın ve form tipinin kullanılacağını belirlenmesi

Kuruluş programının Kullanıcı hak tanımlama (501300) ekranının "evrak seri no ve hak tanımlamaları" sayfasına Form dosyası ve Form tipi başlıklarından oluşan iki kolon başlığı eklenmiştir. Bu düzenlemeler ile amacımız her evrak için form tasarımı yaparken hangi kullanıcının hangi evrak için hangi form dosyasını kullanacağını ve form tipinin ne olacağını belirlemenizdir. Programınız Form tipi alanında size genel ayarlar geçerli, eski tip form ve yeni tip form seçeneklerini sunacaktır. Bu aşamada size düşen kullanıcılar için evrak dökümlerini yeni tipe göre mi, eski tipe göre mi yoksa Evrak döküm parametreleri (091450) ekranının 29. parametresi olan Evrak dökümünde form tipi alanından yapılan seçime göre mi tasarlanıp basılacağını belirlemenizdir.

## 2.19 Depo kısıtlaması olan kullanıcıların ilgili depoları sadece rapor ekranlarından izleyebilmeleri

V12 serisi programlarımızın Program akış parametreleri (091400) ekranının Genel parametreler sayfasına 26-Raporlama amaçlı depo seçimlerinde depo hakkı kontrol edilmesin parametresi eklenmiştir. Bu düzenleme ile amacımız depo kısıtlaması yapılan kullanıcıların sadece ve sadece depo seçiminin yapıldığı rapor ekranlarında kısıtlı olan depoları seçebilmelerine ve durumlarını izleyebilmelerine imkân vermektir. Örneğin X ve Y kullanıcılarınız için Kullanıcı hak tanımlama (501300) programının Kayıt kullanım hakları ekranından Şube deponuz için kullanım hakkını kısıtladığınızı düşünelim. Bu durumda ilgili kullanıcılar fatura, irsaliye, sipariş vb evraklarda işlem yaparken ilgili depoyu seçtiklerimde yetkili olmadıkları bilgisi ile karşılaşacaklardır. Aynı şekilde rapor ekranlarının depo seçiminin yapıldığı alanlarda da kısıtlı oldukları depoları görüp seçebilmeleri mümkün olmayacaktır. İşte bu parametre sayesinde depo kısıtlaması olan kullanıcılarınız için sadece rapor ekranlarında ilgili depoları seçmelerini sağlayabileceksiniz. Bunun için yapılacak tek işlem bu parametrenin başında yer alan kutucuğun evet olarak işaretlenmesidir.

## 2.20 Alınan çeklerin farklı carilere iade edilebilmesi

Kuruluş programının Sistem/Sistem ve program parametreleri/Program akış parametreleri (091400) ekranın Ödeme emri parametreleri sayfasının 21. sırasına Çek iadesi giriş carisinden farklı cariye yapılabilir parametresi eklenmiştir. Bu düzenleme ile amacımız alınan çeklerin iadelerinin farklı carilere yapılmasına engel olmaktır. Yani çek giriş bordrosu ile XY carisinden alınan bir çekin iade çek çıkış bordrosu ile farklı bir cariye çıkılmasına engel olup aynı cariye iadesinin yapılmasını zorunlu kılmaktır. Eğer programınızda böyle bir detayı dikkate almak istemiyorsanız yani aldığınız bir çekin iadesini farklı bir cariye yapmak istiyor iseniz bu parametreye karşılık gelen kutucuğu ✓ (evet) olarak işaretlenmeniz yeterli olacaktır. Bu aşamada programınız XY carisinden alınan bir çekin, QZ carisine iade edilmesine izin verecektir. Aksi durumda Seçilen değerli kâğıt bu hareket için uygun değildir mesajı ile sizi bilgilendirecektir.

## 2.21 ALT+K tuşları ile dökümü alınan evrakların otomatik olarak kilitlemesi

V12 serisi programlarımızın Program akış parametreleri (091400) ekranının Genel parametreler sayfasına eklenen bir diğer parametremizde 27-Evrak basılınca kilitletme parametresidir. Bu parametre ile amacımız, sipariş, irsaliye fatura vb. evrakların ALT+K (Yazıcıya dök) tuşları ile dökümü alındıktan hemen sonra otomatik olarak kilitlemesidir. Dolayısıyla dökülen evraklara kullanıcıların müdahale etmelerinin engellenmesidir. Bunun için yapılacak tek işlem bu parametrenin başında ki kutucuğun (evet) olarak işaretlenmesidir. Kilitli olan evraklar sadece SRV'nin CTRL+A tuşlarına basıp şifre girmesi ile açılabilir.

## 2.22 Proforma sipariş kesinleştirirken ilgili siparişin tarihi

Proforma siparişte CTRL+K tuşları ile kesinleştirme işlemi yaparken otomatik olarak oluşturulan sipariş fişinin tarihi alanına, proforma siparişin evrak tarihinin mi? yoksa proforma siparişin normal, konsinye sipariş vb. sipariş fişine çevrildiği güne ait tarihin mi? evraka otomatik aktarılacağını belirleyebilirsiniz. Bunun için yapmanız gereken tek işlem Kuruluş programındaki program akış parametreleri (091400)/Sipariş bölümündeki 15. Proforma sipariş kesinleştirmede evrak/günün tarihi parametresinden size sunulacak seçeneklerden isteğinize uygun olanını seçmenizdir. Bu parametreye karşılık gelen kutucuk "evrak tarihi" olarak seçilirse, oluşturulacak sipariş fişinin tarihi proforma sipariş fişinin evrak tarihi olacak, "günün tarihi" olarak seçilirse proforma siparişin diğer sipariş fişlerine çevrildiği güne ait tarih olacaktır.

# 3.

## Tam bize göre diyebileceğiniz yetenekler...

Geneli etkileyen düzenlemeler ile programınız daha kapsamlı ve daha ayrıcalıklı bir yapıya kavuşturulmuştur.

### 3.1 Hangi gün, hangi toplantınız var? Takip etmek çok kolay.

Çünkü yeni versiyonla birlikte programlarımıza eklenen takvim ekranı sayesinde geçmiş randevularınızı takip edebilir, gelecekteki randevularınızı şimdiden tanımlayabilirsiniz. Yapacağınız tek işlem programımızın üst bölümündeki toolbarda yerini alan Takvim işlem butonunu tıklamanızdır.

### 3.2 Ekrandaki kayıtlarınız istediğiniz sürelerde yenilensin.

V12 serisinde kullanıcılarımız belirleyecekleri süreler dahilinde föy, yönetim, operasyon vb. ekranlarda, bilgilerinin sürekli olarak yenilenmesini sağlayabileceklerdir. Böylece diğer kullanıcıların yapmış oldukları değişiklikler herhangi bir işleme gerek kalmadan ekranda görüntülenen kayıtlara yansımaktadır. Bu amaçla programlarımızın üst bölümünde yer alan ayarlar butonunun grid ayarları sekmesine "**Otomatik yenileme süresi**" alanı eklenmiştir. Programınız bu alana gireceğiniz süre dahilinde söz konusu ekranlarda kayıtları en güncel hali ile size sunacaktır. Bu alanın 0 (sıfır) olarak kalması durumunda herhangi bir yenileme yapılmayacaktır.

### 3.3 Tarama kriterli raporlarda belirli kayıtlar ve özel sorgu filtreleri

V12 sersinde yapılan düzenleme ile rapor parametreleri ekranlarımızda yer alan stok tarama kriteri ve filtreleri, cari tarama kriteri ve filtreleri, banka tarama kriteri ve filtreleri, kasa tarama kriteri ve filtreleri ekranlarına "Belirli kayıtlar ve Özel sorgu filtreleri" adı altında butonlar eklenmiştir. Böylece kullanıcılarımız raporlarını belli kayıtları içinde listeleyebileceklerdir.

### 3.4 Stoklarınızı barkodlarına göre bulun.

V12 serisi ile birlikte kullanıcılarımıza evrakların hareket satırlarında istedikleri stoku barkoduna göre bulabilme imkânı verilmiştir. Böylece fatura irsaliye, sipariş fişi vb. evrak satırlarında sadece barkod girişi yaparak istenilen stok satırında konumlanabileceksiniz. Bu amaçla ALT+A satır arama yardım tuşumuzun kodu alanı barkod girişinin de yapılabileceği şekilde düzenlenmişti. Yani bu alana hem stok kodu hem de barkod girişi yaparak aramalarınıza cevap bulabileceksiniz.

### 3.5 Evrak dökümlerinde daha fazla mesaj.

Bildiğiniz gibi programlarımızda ALT+K (Yazıcıya Dök) tuşlarına basarak fatura irsaliye, sipariş vb. birçok evrakın, tanımlanan form dosyasındaki bilgilere göre dökümü alınabilmektedir. Bu tuşlara basıldığında görüntülenen mesaj ekranı, yenilenen yapısı ile daha fazla mesaj girişinin yazılabileceği imkâna getirilmiştir. Çünkü yeni versiyonda mesaj ekranı scrollbarlı görüntüye kavuşturularak sınırlı sayıda mesaj yazılması gibi bir zorunluluk ortadan kaldırılmıştır.

### 3.6 F10 seçim penceresi kullanmanıza gerek yok

V12 serisinde stok, cari, kasa, hizmet, banka vb. kartların F10 tuşu yardımıyla seçilebildiği tüm alanlarda, F10 seçim penceresini kullanmadan **Ctrl+yukarı Ok** ve **Ctrl+aşağı Ok** tuşlarına basarak kayıtlarınız arasında seri bir şekilde gezinebilecek ve seçimlerinizi daha çabuk gerçekleştirebileceksiniz. Örneğin rapor, liste ve analizlerin parametre ekranlarında yer alan stok kodu, cari kodu, kasa kodu alanlarında bu tuşları kullanarak istediğiniz karta ulaşmanız daha çabuk olacaktır.

### 3.7 Daha fazla giriş alanları.

Daha esnek kullanım için, kod tanımlı alanlarımızı genişlettik.

#### 3.7.1 Evraklardaki belge no alanı artık 15 karakter.

V12 serisi programlarımızda sipariş, irsaliye, satış şartı vb. evraklarda yer alan belge no alanı genişletilerek 8 karakterden 15 karaktere çıkarılmıştır.

#### 3.7.2 Tanıtım kartlarındaki kod artikel alanı artık 10 karakter.

V12 serisi ile birlikte programlarımızın Stok tanıtım kartı (011300), Cari hesap tanıtım kartı (041110), Sorumluluk merkezleri tanıtım kartı (087500), Yatırım teşvik takip kartı (026100), Depo ve satış noktaları tanımlama (092200) ve Şube tanımlama (501800) ekranlarında yer alan **Muhasebe artikel** alanı 10 karakterlik giriş yapılacak şekilde genişletilmiştir. Böylece kullanıcılarımız, eski serilerimizde 4 karakterle sınırlı olan bu alan için, istedikleri detaylarda muhasebe kod artikeli tanımlayabileceklerdir.

#### 3.7.3 Tüm kodlarınız 25 karakter.

Programlarımızda V12 serisi ile birlikte, kod girişi sınırlı olan kartlarımız 25 karakterlik giriş yapılabilecek şekilde düzenlenmiştir. Böylece kullanıcılarımız kartlarını daha geniş özellikler içeren kod tanımlamaları yaparak oluşturabileceklerdir. Stok yönetiminin Stok grup tanıtım kartları menüsünde yer alan tüm kartları, Stok ana grup tanıtım kartı (011100), Stok alt grup kartı (011200), Üretici tanıtım kartı (011210), Reyon tanıtım kartı (011220, Sorumluluk merkezi tanıtım kartları vb. 25 karakterlik kod girişi yapılacak kartlara örnek gösterebiliriz.

### 3.8 Sorumluluk merkezlerine özel fiyat kodu.

Programlarımızın genel muhasebe, stok yönetimi ve finans yönetiminden tanımlanabilen **Sorumluluk merkezleri tanıtım kartı (087500)** ekranına, **fiyat kodu** alanı eklenmiştir. Amacımız, birden fazla sorumluluk merkezi ile çalışan kullanıcılarımızın her bir merkezi için, satışlarda kullanacakları fiyat kodunu belirlemeleri ve bu fiyatları otomatik olarak evraklarına yansıtılmalarını sağlamaktır. Çünkü her bir sorumluluk merkezinin satış fiyatları bulunduğu bölgelere göre değişiklik gösterebilmektedir. Bu durumda programınız sipariş, irsaliye ve fatura evrakı düzenlediğinizde öncelikle seçtiğiniz sorumluluk merkezi için fiyat kodunun girilip girilmediğine bakacak, eğer var ise evraka girilen stokların birim fiyatını belirlenen fiyat kodundan getirecektir.

### 3.9 Tanıtım kartları tüm firmalarınız için tek ekranda.

Birden fazla firma ile işlem yapan kullanıcılarımız yukarıda belirtmiş olduğumuz kartlardaki tanımlamalarının hangi firmaları için geçerli olduğunu belirleyebileceklerdir. Yani ilgili kartlardan, şu banka şu nolu firmamın, şu kasada şu nolu firmamın tanımlamasını yapacaklardır. Bu tanımlamalar ışığında da başka firmanın bankası yada kasası ile işlem gerçekleştiremeyeceklerdir. Böyle bir durum söz konusu olduğunda program tarafından ilgili kartların işlem yapılan firma için geçerli olmadığı ve hangi firmaya ait olduğu belirtilecektir. Bu amaçla ilgili kartlara **bağlı olduğu firma no** ve **şube no**'ların belirleneceği alanlar eklenmiştir.

### 3.10 Proje tanıtım kartlarında muhasebe kod artikeli.

Programlarımızın hizmet ve masraf yönetiminin kartlar menüsünden tanımlanan Proje tanıtım kartı (041900) ekranına **muhasebe kod artikeli** alanı eklenmiştir. Böylece kullanıcılarımız proje kartları içinde artikkel tanımlayabileceklerdir. Bu artikkel **"PMA"** ile aktif duruma getirilecektir.

### 3.11 Evrak basım sayılarının evrak içinden izlenebilmesi.

V12 serisi programlarımızda yapılan düzenleme ile sipariş, irsaliye, fatura, teklif, alış ve satış şartı gibi evrakların basım adetleri evrak içindeyken izlenebilecektir. Yani hangi evrakın Alt+K tuşları ile kaç kere basımının yapıldığı gözlemlenecektir. Bu amaçla ilgili evrakların sağ alt köşesine bilgi amaçlı olarak basım sayısı ifadesi eklenmiştir. Bunun yanı sıra basım sayısı bilgisi fatura ve irsaliye evrakları için listeler menüsünden alınan dökümlerden de izlenebilecektir. Çünkü ilgili dökümlere döküm sayısı başlıklı kolon eklenmiştir.

### 3.12 Rapor parametrelerinin kolon başlıklarının kullanıcı bazında aktif / pasif olması

Kuruluş programının Kullanıcı hak tanımlama (501300) genel hak tanımlamaları ekranında yer alan Alan Seçemesin parametresi rapor parametrelerimizin Ayarlar&Kriterler ekranında ki kolonlar başlığı içinde işlevsel duruma getirilmiştir. Böylece bu parametrenin ✓ evet olarak belirlendiği kullanıcılar bu ekrandaki kolon başlıklarını göremeyecek dolayısıyla rapor başlıklarına bu bölümden de müdahalede bulunamayacaklardır.

### 3.13 Günlük döviz kurlarının otomatik olarak güncellenmesi

V12 serisi programlarımızın üst bölümünde yer alan Ayarlar butonunun Otomatik işlemler sayfasına Açılıştaki kurlar güncellensin (henüz girilmemişse) başlığı altında parametre eklenmiştir. Bu düzenleme ile amacımız gün içinde program ilk kez çalıştırıldığında eğer ilgili güne ait kur girişi yapılmamışsa o günün döviz kurlarının herhangi bir işlem yapmanıza gerek kalmadan otomatik olarak güncellenmesini sağlamaktır. Bunun için bu parametrenin başında yer alan kutucuğun işaretlenmesi yeterli olacaktır. Tabi kur güncellemesinin sağlıklı olarak

çalışabilmesi için internet bağlantısının olması, ilgili gün için kur girişinin yapılmamış olması, programı çalıştıran kullanıcıların kur girişi butonu ile işlem yapma yetkilerinin olması şartları aranmaktadır. Tüm bu gereklilikler sağlandıktan sonra programı çalıştırdığınızda herhangi bir işlem yapmanıza gerek kalmadan otomatik olarak kur girişi ekranı karşınıza gelecek ve TCMB sayfasına bağlanıp günlük döviz kurları programınıza aktarılacaktır.

### **3.14 Cari hesap borç-alacak eşleme ekranında ki düzenlemeler**

Programlarımızın satın alma, satış ve finans yönetimlerinde yer alan Cari Borç-Alacak eşleme operasyonu (041450) ekranı yeniden düzenlenmiş olup, eklenen butonlar yardımıyla birçok detaya seri bir şekilde ulaşım sağlanmıştır. Şöyle ki,

- Önceki ve sonraki cari butonları kullanılarak, borç alacak hareketleri incelenmekte olan cariden bir önceki veya bir sonraki cariye ait bilgilerin ekrana yansıtılması sağlanmıştır.
- Borç, alacak ve kapanmış hareketleri incele butonları ile ekranda hangi hareket detayı incelenmek isteniyor ise, ilgili bölümlere geçiş kolaylaştırılmıştır
- Borç-Alacak seç ve kapa, Kapananlardan seç ve aç butonları ile de ekranda gerçekleştirilecek hareket detayına ait bölüme ulaşım kapama ve açma işlemlerini seri bir şekilde yapabilmemiz sağlanmıştır.

### **3.15 Programdan çıkmadan programın kilitli duruma getirilmesi**

Geliştirilen 12 versiyonunda programınızla ilgili olarak işlem yapmadığınız zamanlarda ya da çalışmalarınıza ara verdiğiniz durumlarda (öğle tatili vb. durumları örnek gösterebiliriz) programınızı kilitli duruma getirerek size ait kullanıcı koduyla diğer kullanıcıların programa girmesini engelleyebilirsiniz. Bunun için yapmanız gereken tek işlem, programdan çıkarken karşınıza gelen "Veri tabanı değiştir-kilitli-çıkış" seçeneklerinden kilitli seçeneğini seçerek "programı kilitli" duruma getirmenizdir. Bu işlemle birlikte karşınıza "Program kilitlidir, X kullanıcı veya SRV açabilir" ifadesinin yer aldığı bir ekran gelecektir. Buradaki X kullanıcıdan kasıt, Srv dışında programa şifreyle kilit koymak isteyen kullanıcının kodudur. Programa tekrar giriş yapmak istediğinizde X kullanıcının yada SRV'nin şifresini yazmanız yeterli olacaktır. Böylece programınızı sizin ve SRV'nin dışında başka biri açamayacaktır.

### **3.16 Cari F10 ekranından borç-alacak eşleme programına ulaşım**

Programlarımızda kullanıcılarımız cari kodu alanlarında F10 tuşuna basarak öncelikle tüm carilerini görüntülemekte sonrasında da istedikleri carileri seçerek işlemlerine devam etmektedirler. F10 ekranlarımız işlevsel yapısıyla istenilen cari için birçok bilgiyi anında görüntülemeye imkân tanımaktadır. Şöyle ki istenen cariye ait adres bilgilerine, yetkili bilgilerine tek bir tuşla ulaşmakta, aynı zamanda sms ve e-mail gönderilebilmektedir. V12 serisi programlarımızın cari F10 ekranında yapılan düzenleme ile artık, carilerin borç-alacaklarının eşleneceği program anında görüntülenebilecektir. Bu amaçla F10 ekranının Analiz menüsüne Cari borç-alacak eşleme (Shift+Alt+5) başlıklı seçenek eklenmiştir.

Programlarımızda kullanıcılarımız cari kodu alanlarında F10 tuşuna basarak öncelikle tüm carilerini görüntülemekte sonrasında da istedikleri carileri seçerek işlemlerine devam etmektedirler. F10 ekranlarımız işlevsel yapısıyla istenilen cari için birçok bilgiyi anında görüntülemeye imkân tanımaktadır. Şöyle ki istenen cariye ait adres bilgilerine, yetkili bilgilerine tek bir tuşla ulaşmakta, aynı zamanda sms ve e-mail gönderilebilmektedir. V12 serisi programlarımızın cari F10 ekranında yapılan düzenleme ile artık, carilerin borç-alacaklarının eşleneceği program anında görüntülenebilecektir. Bu amaçla F10 ekranının Analiz menüsüne Cari borç-alacak eşleme (Shift+Alt+5) başlıklı seçenek eklenmiştir.

### **3.17 Ctrl+W ve Ctrl+X ekranlarında evrak tipi ve faturası var mı? kolon başlıkları**

İrsaliye, fatura, Depolar arası sevk fişi, Depolar arası satış fişi (012600) vb. evraklarda seçilen stokların son 5 giriş ve çıkış hareketlerinin izlenebildiği Ctrl+W (Son 5 giriş hareketi) ve Ctrl+X (Son 5 çıkış hareketi) tuşları ile ulaşılan ekrana "evrak tipi" başlıklı kolon eklenmiştir. Amacımız seçilen stokun hareketlerinin hangi evrak ile gerçekleştiği bilgisine ulaşmaktır. Aynı zamanda bu ekrana faturası var mı? başlıklı kolonda eklenmiştir. Bu düzenleme ile de amaç, listelenen irsaliye evrakları için faturanın düzenlenip düzenlenmediğine ait bilgiyi anında görmektir.

# 4.

## Daha kapsamlı bir yapı...

Programlarımızın alt yapısında gerçekleştirilen düzenlemeler ile kullanıcılarımız; birçok parametre tanımını ve hesaplama işlemini kısa bir sürede yapabilecektir. Bu amaçla var olan birçok program ekranında geliştirme yapılmış olup, bunun yanı sıra gerekli olan birçok detay programa ilave edilmiştir.

### 4.1 Stok Yönetimi

#### 4.1.1 Daha sade bir Stok tanıtım kartı.

Stok tanıtım kartı ekranı yeniden düzenlenmiş olup stoklara ait grup tanıtım kodlarının girişleri ayrı bir sayfaya taşınmıştır. Böylece ana ekranımız daha sade bir görüntüye kavuşturulmuştur. Bunun yanı sıra her bir stok için tanıtım kartından belirlenen kalite kontrol tanımlamalarının yapılacağı ekran kaldırılarak bu değerlerin ayrı bir programdan girilmesi sağlanmıştır. Bu amaçla Stok yönetiminin Stok diğer tanıtım kartları menüsüne Stok kalite kontrol değerleri tanıtımı (011999) başlıklı program eklenmiştir.

#### 4.1.2 Stoklarınız için sınırsız sayıda fiyat girişi.

V12 serisi programlarımızın en önemli yeniliklerinden biri stoklar için sınırsız sayıda fiyat girişinin yapılabilmesine olanak sağlamasıdır. Bu amaçla Kuruluş programının Sistem/Stok ve sipariş parametreleri/Fiyat parametreleri menüsüne Satış fiyat liste tanımları (092130) programı eklenmiştir. Öncelikle fiyatlar bu programdan tanımlanacak daha sonrada Stok tanıtım kartının satış fiyatları ekranından fiyatlar girilecektir. Bu amaçla stok kartında yer alan satış fiyatları ekranı yeniden düzenlenmiştir.

#### 4.1.3 Stokların takip edilecekleri birimler F10 ekranında.

Kuruluş programına ait açıklamalarımızda da belirttiğimiz gibi V12 versiyonunda stoklara ait birimler tablo haline getirilmiş olup, uluslararası standartlara uygun olan tüm ölçü birimleri, hacimden miktara, zamandan alan birimine kadar her detay kullanıcılarımıza hazır olarak sunulacaktır. Böylece, her stok için ayrı ayrı birim tanımlanmasına gerek kalmayacaktır. Bu amaçla Kuruluş programının Sistem

menüsüne, Birim tanımları (092120) başlıklı program eklenmiştir. Bu aşamada kullanıcılarımızın yapması gereken tek işlem, stok tanıtım kartının birimler penceresinde F10 tuşuna basıp, stoklarını hangi birimlerle takip edeceklerini seçmeleridir. Dolayısıyla birimler penceresi de değişen alanlarımızdandır.

#### 4.1.4 Farklı detaylarda paket tanımı.

V12 serisinin paket tanımlama ekranında yapılan düzenlemeler ile kullanıcılarımız; belirli dönemlerde paket halinde satışını gerçekleştirecekleri stoklara yönelik çeşitli detaylarda paket tanımı yapabilecek ve bu paketleri istedikleri fiyattan satılabilmesini sağlayabileceklerdir. Marketlerde satılan yılbaşı sepetlerini, ramazan ayında hazırlanan kumanyaları, kampanya dönemlerinde tek ürün fiyatına birden fazla ürünün aynı paket içinde satılıyor olmasını tanımlanabilecek paketlere örnek gösterebiliriz. Programımızda paket içinde yer alacak ürünler için çeşitli fiyatlandırmalar yapabilmemiz dolayısıyla evraklara istediğiniz fiyatlarla yansımaları sağlayabilmemiz de mümkün olacaktır. Şöyle ki,

- Tüm ürünlerin belirleyeceğimiz paket fiyatı üzerinden satılmasını ve bu fiyatında ürünlerin satış fiyatlarına orantılanarak evrak üstünde her birine yansıtılmasını,
- Her ürünün tanıtım kartından girilen satış fiyatı üzerinden değerlendirilmesini,
- Pakette ki tüm ürünlerin seçilecek bir ürünün satış fiyatı üzerinden satılmasını sağlayabileceksiniz.

Bu doğrultuda programınız size çeşitli alternatifler sunacaktır. Bu amaçla Paket tanıtım (011996) ekranına **“fiyat uygulama şekli”** alanı eklenmiş olup kullanıcılarımıza **“paket fiyatı uygulanır, stok fiyatları uygulanır”** ve **“listedeki ilk stokun fiyatı paket fiyatı olarak uygulanır”** seçenekleri sunulacaktır. Ayrıca kullanıcılarımız stok tanıtım kartı ekranının grup tanımlamaları ekranına eklenen paket ise kodu alanı ile de, paket olarak satışını yaptıkları stoklarını bu alana girecekleri paket kodlarına göre de ayırt edebileceklerdir.

#### 4.1.5 Stokların seçilen depodaki satış fiyatı tanımına ait tüm ayrıntılar.

Stok depo detay tanıtım kartı (011900) ekranına satış fiyatı 1, fiyat döviz cinsi, ödeme planı ve iskonto kodu alanları eklenmiştir. Böylece kullanıcılarımız seçtikleri stokun seçtikleri depoda ki ilk satış fiyatını ve bu fiyata ait tüm detaylarını ana ekrandan girip izleyebileceklerdir. Aynı düzenlemeler Rakip stok depo detay tanıtım kartı (011420) ekranı içinde geçerlidir.

#### 4.1.6 Hızla Perakende satış irsaliyesi evraklarını oluşturmak.

Stok yönetiminin evraklar menüsüne **Günlük toplu çıkış irsaliyesi oluşturma (019516)** başlıklı program eklenmiştir. Bu evrak ile temel amacımız; günlük stok satışlarını irsaliyeler doğrultusunda yapan kullanıcılarımızın carilerine yönelik perakende satış irsaliyelerini tek bir ekran üzerinde oluşturmalarını sağlamak dolayısıyla iş akışlarını seri bir şekilde yürütebilmelerine yardımcı olmaktır. Çünkü bu program, seçilecek stokların hangi carilere ne miktarlarda satılacağına belirlenebileceği ve tek bir tuş yardımıyla istenen detaylarda irsaliyelerin oluşturabileceği yapıda düzenlenmiştir. Böylece kullanıcılarımız farklı carilere aynı stoklardan satış yapmak durumunda olduklarında tek tek Perakende satış irsaliyesi (012120) düzenlemeye gerek duymayacak tek bir ekrandan istedikleri detaydaki irsaliyelerin oluşmasını sağlayabileceklerdir. Programınız seçilen stoklar için birden fazla cari seçimi ve farklı miktar girişi yapabilmemize olanak sağlamaktadır.

#### **4.1.7 İstenen depolardan istenen tipteki evrak hareketlerinin listelenmesi.**

V12 serisi ile birlikte programlarımızın Stok hareket evrakları yönetimi (019000) ekranına depolar ve evrak tipleri başlıklı parametreler eklenmiştir. Bu düzenleme ile amacımız ekrana yansiyacak stok hareketlerini tarih aralığı dışında seçilecek depolar ve evrak tiplerine göre de sınırlandırılabilmesine olanak tanımaktır.

#### **4.1.8 Stok satış fiyatları yönetimi (010015) ekranında stok kriteri**

V12 serisi programlarımızın Stok ve Satış yönetimi'nde yer alan Stok satış fiyatları yönetimi (010015) ekranına Stok kriteri ve Stok kriteri kod yapısı parametreleri eklenmiştir. Bu düzenleme ile amacımız kullanıcılarımızın belirli kriterlere uyan stoklarını listeleyebilmelerine olanak tanımaktır. Böylece ekranda tüm stokları listelemek yerine istedikleri detaydaki stokları listeleyip fiyatlarını değiştirebileceklerdir.

#### **4.1.9 Tüketici kartlarının kilitlemesi**

V12 serisi programlarımızın Tüketici tanıtım kartı ekranına "hesap kilitle" başlığı altında bir alan eklenmiştir. Bu düzenleme ile amacımız kullanıcılarımızın istedikleri tüketici kartlarını kilitli duruma getirerek Bakım kabul evrakı (824000) ve Bakım evrakı (823000)'nda bu tüketicileri seçtikleri zaman işlem yapılmasına engel olmaktır. Kilitli olan kartlar için programınız sizi, "Bu tüketici hesabı kilitli" şeklinde uyaracak ve seçmenizi engelleyecektir.

#### **4.1.10Barkod etiket tasarımı (102300)**

V12 serisi programlarımıza özel olan ve Stok yönetimine eklenen Barkod etiket tasarımı (102300) ile kullanıcılarımız; stoklarına ilişkin etiket dizaynlarını, yeni evrak form tasarımlarımızın da yapıldığı ReportBuilder ekranını temel alarak tasarlayıp, basımlarını gerçekleştirebileceklerdir. Amacımız kullanıcılarımızın daha fazla bilgiyle daha modern ve ayrıntılı ortamda etiketlerini tasarlayabilmeleridir. Program kullanım açısından işlevsel olmanın dışında, stoklara ait sınırsız sayıda detayı barındırmaktadır. Şöyle ki stoklarınızın resimlerini etiket tasarımınıza eklenebileceğiniz gibi, bağlı oldukları sektörden, ana grup tanımlamalarına, marka kodlarından yer aldıkları kategorilere kadar her bilgiyi tasarıma dahil edebileceksiniz.

#### **4.1.11Paket tanıtımının belli bir ürün ve yanında verilebilecek promosyonlu ürünlere göre çalışması**

V12 serisi programlarımızda paket tanımlamaları daha kapsamlı bir yapıya getirilmiş olup kullanıcılarımızın, belirli bir ürünün yanında hangi ürünleri promosyon olarak verileceklerine ait tanımlamaları yapabileceklerdir. Yani bir ürün alana promosyon olarak farklı farklı ürünlerin verilebileceği şekilde tanımlamalar düzenlenecektir. Böylece müşteri promosyon olarak hangi ürünü tercih edeceğini seçebilecek ve faturası da bu doğrultuda oluşacaktır.

Şöyle ki A ve B ürünün yanında C veya D veya E ürünlerinin promosyon olarak verilebileceğinin tanımlaması yapılabilecektir. Aynı şekilde sadece A ürününden alan bir kişiye B-C veya D-E ürünlerinin promosyon olarak verilebileceğinin tanımlamaları yapılacaktır. Böylece müşteri promosyon olarak tercih ettiği ürünü alacaktır. Bu şekilde tanımlamalar yapıldıktan sonra fatura ekranına geçildiğinde paket dahilinde olan stok seçildiğinde bu stokla birlikte promosyon olarak verilebilecek her bir ürün ekrana gelecek ve müşterinin tercih ettiği ürün kullanıcı tarafından seçilip faturaya aktarılarak işlem tamamlanacaktır.

Bu amaçla Paket tanıtım ekranına Stok uygulama alanı eklenmiş olup kullanıcılarımıza Ve, Veya seçenekleri sunulmuştur. Şimdi bu seçeneklerin nasıl kullanılabileceğini yukarıda örneklerimizden yola çıkarak tanımlamaya çalışalım.

**A** ürünü alana **B** veya **C** veya **D** ürününün promosyon olarak verildiğine ilişkin tanımlama aşağıdaki gibi olmalıdır. Yani Fiyat uygulama ve stok uygulama alanlarındaki tercihler şu şekilde yapılmalıdır.

Ürün Adı	Fiyat uygulama	Stok uygulama
A	Bedelli stok	Ve
B	Bedelsiz stok	Veya
C	Bedelsiz stok	Veya
D	Bedelsiz stok	Veya

A ve B ürünü alana C-D veya E-F ürününün promosyon olarak verildiğine ilişkin tanımlama da aşağıdaki gibi yapılmalıdır.

Ürün Adı	Fiyat uygulama	Stok uygulama
A	Bedelli stok	Ve
B	Bedelli stok	Ve
C	Bedelsiz stok	Ve
D	Bedelsiz stok	Veya
E	Bedelsiz stok	Ve
F	Bedelsiz stok	Ve

#### 4.1.12 Stoklara alış ve satışta ÖTV uygulanabilmesi

V12 serisi programlarımızın Stok tanıtım kartı ekranında yapılan düzenleme ile artık, hem alış hem de satış için ÖTV uygulanması gereken stoklara yönelik tek bir tanımlama yapılabilecektir. Yani her iki işlemde aynı anda kullanılabilmesine imkân verilmiştir. Bu amaçla Stok tanıtım kartı (011300) ekranının ÖTV uygulama seçenekleri arasına

- Alış ve satışta tutardan,
- Alış ve satışta yüzdeyle

Seçenekleri eklenmiştir. Böylece kullanıcılarımız istedikleri stokların hem alışında hem de satışında ÖTV tutarlarını hesaplayabilmeleri mümkün olacaktır.

#### 4.1.13 Stok etiket basımı evrağı (102960)'nda F8 (Sipariş fişi çağır) yardım tuşu

Stok yönetiminin **Barkod etiket basım modülü**'nde yer alan Stok etiket basımı evrağı (102960)'nın hareket satırlarında kullanılmak üzere F8 (Sipariş fişi çağır) yardım tuşumuz eklenmiş olup, kullanıcılarımızın Satınalma yönetiminden girmiş oldukları verilen sipariş evraklarını bu ekrana aktarabilmeleri mümkün olmuştur. Böylece sipariş fişinden girilen stok hareketlerinin etiket basım evrakına taşınarak etiketlerinin basımı gerçekleştirilebilecektir.

#### 4.1.14 Depolar arası sevk fişi ve Depolar arası satış fişi evraklarında Ctrl+X ve Ctrl+W yardım tuşları

Stok yönetiminin Evraklar menüsünde yer alan Depolar arası sevk fişi (012500) ve Depolar arası satış fişi (012600) evraklarımızda Ctrl+X (Son 5 çıkış hareketi) ve Ctrl+W (Son 5 giriş hareketi) yardım tuşlarımız geçerli duruma gelmiştir. Böylece kullanıcılarımız ilgili evrakların birimi alanında bu tuşları kullanarak karşlarına gelecek olan pencereden girdikleri stokların son beş çıkış hareketinin ve giriş hareketinin miktar bazlı olarak nasıl gerçekleştiğini görecektir.

## 4.2 Ürün Yönetimi

### 4.2.1 Üretim fişinden ürün etiketlerinin tek tuş yardımıyla basılabilmesi.

V12 versiyonunda Ctrl+I (etiket bas) yardım tuşumuz Üretim yönetiminin Evraklar/Üretim hareket fişleri menüsünde yer alan Üretim hareket fişi (233000) evrakında da aktif duruma getirilmiş olup kullanıcılarımıza evrak içinden ürünlerine ait etiketleri basabilmelerine imkânı verilmiştir.

### 4.2.2 Ürünlere ait master rota ve master reçeteleri çağırın.

Üretim yönetiminde yer alan Ürün rota ve reçete tanımlama (239999) programı ile kullanıcılarımız; üreteceklere ürünlere yönelik reçete, rota ve operasyon tanımını tek bir ekrandan gerçekleştirebilmektedirler. V12 serisinin bu ekranında yapılan düzenleme ile kullanıcılarımıza ürünleri için önceden tanımlanmış oldukları master rota ve master reçete bilgilerini ekrana aktarabilmeleri sağlanmıştır. Böylece kullanıcılarımızın her ürün için ayrı ayrı reçete ve rota tanımı yapmalarına gerek kalmayacaktır. Bunun için ekranın sağ bölümünde seçilen ürün üzerinde mausenun sağ tuşuna basıp açılacak pencereden master rota seç ve master reçete seçeneklerini çalıştırmaktır.

### 4.2.3 Daha fazla kolon başlığı.

V12 serisinde yapılan düzenleme ile kullanıcılarımız; aldıkları siparişler doğrultusunda üretimini gerçekleştirecekleri ürünler için iş emri kartlarını otomatik oluşturdukları Sipariş bazında üretilecek ürünlerle ilgili izleme ve iş emri oluşturma (230008) programında, ürünlerine ilişkin birçok detayı izleyebileceklerdir. Örneğin stoklarının kısa isimlerini, yabancı isimlerini, ambalaj kodlarını, ambalaj isimlerini vb. detaylarını görüntüleyebileceklerdir. Yapılacak tek işlem ekranın ikinci yarısında herhangi bir kolon başlığı üzerinde mouse'un sağ tuşuna basıp "Alan seçicisi" seçeneğini çalıştırmak ve tabloya özel, eklenebilecek başlıkların yer aldığı ekrandan eklenmiş olan başlıkları mouse'un sürükle bırak özelliği yardımıyla istenilen bölüme taşımaktır.

### 4.2.4 Üretilen bozuk miktarlara hangi hatalar sebep oldu?

Programlarımızın Üretim yönetiminin İş yeri tanıtım menüsüne Üretim hataları tanımlama (231186) programı eklenerek kullanıcılarımıza üretimlerindeki bozuk miktarlara hangi hataların sebep olabileceğini tanımlama imkânı verilmiştir. Daha sonra bu tanımlamalar Operasyon tamamlama fişinin (238500) bozuk miktar alanında ALT+D (evrak detayı) tuşlarına basılarak evraka girebilecek ve F2 tuşu kullanılarak da girilen miktarların toplamı evraka aktarılacaktır.

### 4.2.5 Üretimdeki gecikme nedenlerini detaylandırın.

Üretim yönetiminin İşyeri tanıtım menüsünde yer alan Gecikme nedeni tanımlama (231185) kartına personel kaynaklı mı ve maliyete etkisi parametreleri eklenmiştir. Amacımız kullanıcılarımızın tanımlayacakları gecikme nedenlerinin personel kaynaklı olup olmadığını ve bu gecikmenin direk olarak genel üretim maliyetlerini mi yoksa iş emri maliyetini mi etkileyeceğini belirtmelerine yardımcı olmaktır. Daha sonra bu gecikme nedenleri Operasyon tamamlama fişinin (238500) "toplam gecikme veya boşluk" süresi alanında ALT+D tuşlarına basılarak seçilecek, süre bilgisi girilecek ve F2 tuşu yardımıyla ilgili alana toplam süre aktarılacaktır. Bu alandan birden fazla gecikme nedeni seçebilirsiniz.

#### **4.2.6 İş emirlerinin dönemlere göre maliyet analizlerini föy ekranında izleyin.**

Üretim yönetiminin İş Emirleri/İş emri föyleri menüsü altına İş emirleri dönemsel maliyet analiz föyü (230053) başlıklı program eklenmiştir. Bu düzenleme ile kullanıcılarımız, istedikleri tarihler arasında İş emirlerinin dönemlere göre maliyetlerinin ne kadar olduğunu en ince ayrıntısına kadar izleyebileceklerdir. Yani ekrana yansıyan İş emirlerinin Önceki dönemden devreden ilk madde ve malzeme maliyeti, Dönem içinde üretime sevk fişi ile sevk edilen ilk madde ve malzemelerin maliyeti, Dönem içinde ürün giriş fişi ile girişi yapılan miktar kadar ürüne yansıyan ilk madde malzemelerin maliyeti, Sevk edilen ürün miktarlarının hepsi için ürün giriş fişi düzenlenmemiş ise İş emrinde kalan miktara ait ilk madde ve malzemelerin maliyeti belirtilecektir. Eğer kullanıcılarımız bu ekran üzerinde İş emirlerinin aktif, kapalı şeklinde durumlarını izlemek isterlerse, kolon başlığı olarak ekleyebilmeleri mümkündür. Bunun için yapılacak tek işlem herhangi bir kolon başlığı üzerinde mouse'un sağ tuşuna basıp "Alan seçicisi" seçeneğini çalıştırmak ve açılacak ekrandan İş emri durumu başlığını mouse'un sürükle bırak özelliği yardımıyla istenilen bölüme taşımaktır. Yada kolon başlıklarının sıralandığı bölümün başında yer alan "Görünen kolonları seçmek için burayı tıklayın" bölümüne basıp açılacak ekrandan İş emri durumu başlığını aktif duruma getirmektir.

#### **4.2.7 Planlanmış, aktif ve kapanmış olan tüm iş emirleri tek bir ekranda.**

Üretim yönetiminin Operasyonlar menüsü altına eklenen İş emri operasyonları (230074) ile kullanıcılarımız tarih aralığı belirterek İş emirlerinin hangi durumlarda olduklarını tek bir ekrandan izleyip operasyon işlemlerini yapabileceklerdir.

#### **4.2.8 Üretim talep fişinden İş emri oluşturma ve izleme ekranının sorumluluk merkezine göre gruplandırılması**

Üretim yönetiminin üretim talep fişinden İş emri oluşturma ve izleme (230039) programına talep evraklarından girilen sorumluluk merkezlerinin izlenebilmesi amacıyla sorumluluk merkezi başlığı eklenmiştir. Böylece kullanıcılarımız üretim hareketlerini oluşturacakları ürünlerini sorumluluk merkezlerine göre gruplayarak sıralayabileceklerdir. İlgili başlığın ekrandan izlenebilmesi için yapılması gereken tek işlem, başlıkların sıralandığı bölümün başında yer alan "Görünen kolonları seçmek için burayı tıklayın" bölümüne basılması ve açılacak ekrandan sorumluluk merkezi başlığının aktif duruma getirilmesidir. Bir başka yöntem ise, ekranın kolon başlıkları üzerinde mouse'un sağ tuşuna basılıp "Alan seçicisi" seçeneğinin çalıştırılması, açılacak ekrandan sorumluluk merkezi başlığının mouse'un sürükle bırak özelliği yardımıyla istenilen bölüme taşınmasıdır.

#### **4.2.9 İş emri malzeme ihtiyaç raporu (234220)**

Üretim yönetiminin Raporlar/İhtiyaç raporları menüsüne eklenen bu rapor ile kullanıcılarımız, almış oldukları siparişler doğrultusunda üretimini gerçekleştirecekleri ürünler için oluşturmuş oldukları İş emirlerinde ihtiyaç duyulan malzeme miktarlarını istedikleri seviyeleri baz alarak listeleyeceklerdir. Yani üretilecek ürün bir kaç aşamada oluşuyor ise istedikleri aşama için gerekli olan malzeme miktarını göreceklerdir. Örneğin aldığınız siparişler doğrultusunda üreteceğiniz ürün için gerekli olan yarı ürünlerinizin bir İş emri ile ara ürünlerinizin de başka bir İş emri ile oluştuğunu düşünelim. İşte bu rapor seçtiğiniz İş emri için gireceğiniz ürünün seviyesine bağlı olarak alt İş emirlerine ait detayları da listeleyecektir. Programı çalıştırdığınızda öncelikle yapmanız gereken

- Malzeme ihtiyaç raporunu hangi sipariş evrakına ilişkin listeleyeceğinizi seçmeniz
- Raporun hangi İş emrine ait malzeme ihtiyaçlarını listeleyeceğini belirtmeniz.

- En son detay olarak da seçilen iş emrine ait alt iş emirlerinin de raporda yer alıp almayacağını seçmenizdir.  
Parametre girişleriniz sonrasında raporunuz istediğiniz bilgileri size sunacaktır.

#### **4.2.10 Günlük faaliyet raporlarında ürünlerin renk ve beden detaylı olarak izlenebilmesi**

V12 serisi programlarımızın Üretim yönetiminin Raporlar/Faaliyet ve izleme raporları/Günlük faaliyet raporları menüsünde yer alan,

- İş merkezlerine göre günlük faaliyet raporu (238220)
- Üretilen ürünlere göre günlük faaliyet raporu (238221)
- Operasyonlara göre günlük faaliyet raporu (238222)
- Personellere göre günlük faaliyet raporu (238223) ve
- İş emirlerine göre günlük faaliyet raporları' nın (238224)

Parametreleri arasına “beden detaylarını dök” parametresi eklenmiş olup kullanıcılarımızın renk ve beden detaylı olarak takibini yapmış oldukları ürünlerinin faaliyetlerini yani üretim miktarlarının dağılımını renk ve beden ayrıntılarına göre izleyebilmeleri sağlanmıştır. Bunun için yapılacak tek işlem bu parametrenin “evet” olarak işaretlenmesidir. Her bir ürün için renk ve beden detayları dökümün son kolonlarında ayrı ayrı başlıklar altında sunulacaktır.

#### **4.2.11 Sipariş bazında ihtiyaç raporlarına eklenen beden detaylı ve detay satırlarında stok bilgisi tekrar edilsin parametreleri**

Sipariş bazında ihtiyaç raporlarından;

- Evrak no sıralamalı sipariş ihtiyaç raporu (230034)
- Teslim tarihi sıralamalı sipariş ihtiyaç raporu (230035)
- Stok sıralamalı sipariş ihtiyaç raporu (230038)

Parametre ekranlarına eklenen

“Beden detaylı?” parametresinde yapacağınız seçime göre stoklarınızın beden detaylarının listelenip listelenmeyeceğini belirleyebilirsiniz.

“Detay satırlarında stok bilgisi tekrar edilsin” parametresinde yapacağınız seçime göre de beden detaylı olarak listelenen ürünlerde her bir beden ve renk detayının belirttiği satırlarda, stok bilgisinin tekrarlanıp tekrarlanmayacağını belirleyebilirsiniz.

#### **4.2.12 Malzeme planlama fişlerinde toplu değişiklik (232201)**

V12 serisi programlarımızın Üretim yönetiminin İş emirleri menüsüne Siparişe bağlı oluşturulan iş emri malzeme planları toplu değişiklik (232201) başlıklı program eklenmiştir. Amacımız; kullanıcılarımızın almış oldukları siparişler karşılığında Sipariş bazında üretilecek ürünlerle ilgili izleme ve iş emri oluşturma (230008) programı ile otomatik olarak oluşturmuş oldukları işemirlerine ait malzeme planlama fişinde ki yarı ürün ve hammaddeleri miktarları ile birlikte seri bir şekilde değiştirebilmenize olanak sağlamaktır. Çünkü bazı durumlarda malzeme planlama fişinde kullanılan hammaddelerin değiştirilmesi gerekmekte, bu işlemde siparişleri fazla olan firmalar için hayli zaman kaybına sebep olabilmektedir. Çünkü her birinin tek tek çağrılıp değiştirilmesi iş akışını hayli yavaşlatabilmektedir. Bu programın siz kullanıcılarımıza hayli kolaylık getireceği düşüncesindeyiz.

Program çalıştırıldığında yapılacak tek işlem, hangi sipariş fişi ile üretilecek ürünlerin malzeme planlama fişinin değiştirileceğinin seçilmesidir. Bunun için ekranın

sipariş evrak numarası alanına ilgili fişin numarası girilmelidir. Bu işlemle birlikte siparişe ait malzeme planlama fişinin detayları ekrana yansıtacaktır. Şimdi yapılması gereken hangi satırdaki hammaddeyi değiştireceğinizi, hangi hammaddenin miktarını yenileyeceğinizi yada hangi malzeme satırlarını sileceğinizi belirlemenizdir. Tüm bu işlemler için ekranınızın operasyonlar menüsünde yer alan toplu stok değiştir, beden miktarları değişiklik ve seçili satırları sil seçenekleri kullanılacaktır. Hammadde satırlarını belirledikten sonra bu seçenekleri çalıştırarak istediğiniz işlemi gerçekleştirebilirsiniz.

## 4.3 Personel Yönetimi

Personel programı yapılan düzenlemeler ile istediklerinize çok daha yakın bir duruma getirilmiştir.

### 4.3.1 Tüm parametre girişleri tek bir ekranda.

V12 versiyonunda, ayrı ayrı programlardan tanımlanan parametreler tek bir başlık altında toplanarak kendi içinde bütünlüğü sağlanmıştır. Evet/hayır şeklinde tanımlanan birçok parametre ise check box'lı yapıya getirilerek kullanıcılarımıza giriş kolaylığı verilmesinin dışında görsel olarak da daha şık bir görüntüye kavuşturulmuştur. Bu doğrultuda tahakkuk hesaplama ve tahakkuk yuvarlama parametrelerine ait tanımlamalar ile spesifik olmayan kesinti ve sosyal yardım tanımlamalarının isimlerinin değiştirilmesi aynı ekran üzerinden gerçekleştirilecektir. Bu amaçla Genel firma parametreleri (116111) ekranı yeniden düzenlenerek daha işlevsel bir yapıya getirilmiştir.

### 4.3.2 Farklı SSK şubeleri için farklı çalışma şekilleri

Başlığımızda de belirttiğimiz gibi V12 versiyonu ile birlikte farklı SSK şubeleri ile işlem yapan kullanıcılarımız her şubeleri için çalışma şekillerinin nasıl olacağını belirleyebileceklerdir. Bu amaçla Sosyal yardım tanımları (116160), Sosyal yardım detay parametreleri (116170) ve Ek kazanç parametreleri (116180) programları tek bir ekran altında birleştirilip söz konusu detayların Çalışma/Ekkazanç/Sosyal yardım tanımları (116112) programından girilebilmesi sağlanmıştır. Bu düzenlemeyle birlikte ekrana eklenen çalışma kodu ve çalışma açıklaması alanları ile de, birden fazla çalışma şeklinin tanımlayabilmesine imkân verilmiştir. Böylece burada tanımlanan çalışma kodları SSK tanımları (116130) programına eklenen çalışma kodu alanında seçilecek dolayısıyla "Şu SSK şubesi şu tanımlara göre çalışsın, şu SSK şubesi de şu tanıma göre çalışsın" denilebilecektir.

### 4.3.3 Tek puantajda farklı ücret tiplerini hesaplayın.

Personel tahakkuk programı yeniden düzenlenerek, kullanıcılarımıza tek puantajda farklı ücret tipleri ile işlem yapabilme imkânı verilmiştir. Böylece kullanıcılarımız farklı kalemler için netten brüte ve brütten nete şeklinde belirledikleri tanımlamaların hesaplamalarını, tek bir tahakkukta gerçekleştirebileceklerdir.

### 4.3.4 Personelde farklı döviz cinsleri.

Yeni versiyonda kullanıcılarımız, yabancı döviz cinsinden maaş alan personellerinin hesaplamalarını daha kolay yapabileceklerdir. Çünkü programımızda her detay düşünülmüş olup, ay sonlarında dövizli takip edilen maaşların otomatik hesaplanarak YTL cinsinden puantaja aktarılması sağlanmıştır. Bu doğrultuda kullanıcılarımız öncelikle personel sicil kartından ilgili personellerin döviz cinsini seçecek ve maaşını bu döviz cinsine göre gireceklerdir. Daha sonra programlarımıza yeni eklenmiş olan "Çalışma/Ekkazanç/Sosyal yardım tanımları (116112)" ndan döviz cinsini seçip bu ekrandaki tüm değerleri seçtikleri döviz cinsinden gireceklerdir. Daha sonra bu çalışma şekillerini SSK tanımlarından seçeceklerdir Bu tanımlamalar doğrultusunda

programınız Genel firma parametreleri (116111)->Firma çalışma parametreleri -> "Tahakkuk kur tarihi" parametresine göre de, ilgili tarihteki kurdan maaşları YTL ye çevirerek hesaplayacaktır.

#### **4.3.5 Beyannamelere ait menüler artık daha sade.**

Yeni versiyonda eski SSK bildirimleri ile eski vergi dairesi beyannameleri programdan kaldırılıp, sadece yürürlükte olan beyannamelere yer verilmiştir. Dolayısıyla program menülerinin sıralanışı yeniden düzenlenerek daha sade bir görüntüye getirilmiştir.

#### **4.3.6 Personellere ait detaylar, tanıtım kartında.**

Personel tanıtım kartında personellerin ad ve soyadı bilgi girişi alanları ayrılarak farklı alanlardan girilmesi sağlanmıştır. Ayrıca personellerin sürücü ehliyet bilgilerinin, beden ölçülerinin ve pasaport bilgilerinin girilebileceği alanlar eklenmiştir. Bunun yanı sıra personel kimlik bilgileri ekranına aile bilgileri tablosu eklenerek personelin aile fertlerine ait birçok detayın programa kayıt edilmesi sağlanmıştır.

#### **4.3.7 Yasal olarak değişen asgari ücret bilgileri personel kartlarında otomatik olarak güncelleniyor.**

V12 serisi ile birlikte kullanıcılarımız asgari ücret ile çalışan personellerinin ücret bilgilerini otomatik olarak güncelleyebileceklerdir. Bu amaçla personel programının yönetim menüsünde yer alan Personel Tahakkuk Yönetimi (112950) ekranının operasyon başlıklı menüsüne "asgari ücretli personel ücretini değiştir" seçeneği eklenmiştir. Böylece kullanıcılarımız bu seçenek yardımıyla Yasal parametreler (116215) ekranında değişmiş olan asgari ücret bilgisinin, asgari ücretle çalışan personellerine yansıtılmasını sağlayacaklardır. Yani yeni ücreti otomatik olarak sicil kartlarına işleyeceklerdir.

#### **4.3.8 Personelin izin detayları tek ekranda.**

Bu amaçla personel programının yönetim menüsüne eklenen Personel izin formu yönetimi (112951) ile kullanıcılarımız, personellerinin izin detaylarını izlemenin dışında istedikleri kayıtlar üzerinde revize yapabilecek hatta yeni izin kartı oluşturarak tüm istediklerini tek bir ekrandan gerçekleştirebileceklerdir.

#### **4.3.9 Personel yönetiminde ikramiye hesaplama şekli.**

V11 serisi personel yönetiminin Genel firma parametreleri (116111) ekranına, V12 serisi personel yönetiminin Çalışma/Ekkazanç/Sosyal yardım tanımları (116112) ekranına ikramiye hesaplama şekli parametresi eklenmiş olup kullanıcılarımıza Personel maaşından hesapla ve Puantajda normal kazançtan hesapla seçenekleri sunulmaktadır.

Firmanızda personellerinize ödediğiniz ikramiyeler maaşlarının belirli oranında oluyor ise öncelikle kullanıcılarımızın bu oranı bir önceki alanımız olan İkramesi maaşının (%) alanından girmeleri sonrasında da bu alandan ikramiye hesaplamasının nasıl yapılacağını seçmeleri gerekmektedir. Bu alandaki seçiminizin

Personel maaşından hesapla olması durumunda ikramiye hesaplanmasında ücret tipi gözetilmeksizin personel sicil kartının "ücret" alanına girilen tutarı dikkate alınacaktır. Yani ücret tipi brütten nete yada netten brüte olarak belirtilmiş olsa da avans hesaplamasında bu tutar baz alınır.

Puantajda normal kazançtan hesapla seçeneği tercih edilirse ücret tipi ne olursa olsun kullanıcılarımızın personellerine verecekleri ikramiyeler o ay içindeki çalıştıkları gün sayısına göre belirlenecektir. Örneğin 10 günlük çalışmaları söz konusu

ise yani puantaj 10 gün için hesaplanmış ise bu durumda verilecek ikramiye tutarı da bu on günlük tutar üzerinden hesaplanacaktır.

#### **4.3.10 Cari personel tanıtım kartı ve Cari personel hareket föyü**

Finans ve personel yönetimi programlarımızın kartlar ve föyler menüsüne Cari personel tanıtım kartı (041440) ile Cari personel hareket föyü (041436) başlıklarından oluşan programlar eklenmiştir.

Cari personel tanıtım kartı (041440) ile amacımız, programlarımızın ticari bölümü ile işlem yapan personellerinizi (satıcı, satın almacı gibi) seri bir şekilde tanımlayabilmeniz dolayısıyla alış, satış ve finans yönetimine ait evraklar ile gerçekleştirecekleri hareketleri programa girip tüm ayrıntılarını izleyebilmenizdir. Bu kartın en önemli detayı tanımlayacağınız personelin bordrolu personeliniz olması gibi bir zorunluluğunun bulunmamasıdır. Böylece firma dışında sizin adınıza işlem yapan personelleri de programa tanıtip hareket girişleri yapabilecek hatta her hareketinin kaynağını ayrıntılı olarak inceleyebileceksiniz. Ne tutarda satış yaptığı, ne kadar iş avansı aldığı inceleyebileceğiniz detaylardan sadece bir kaçıdır. Bunun yanı sıra bordrolu personeliniz olup da ticari bölümle işlem yapan personelleriniz içinde bu ekrandan kart açmanız gerekmektedir. Çünkü programlarımızın evrak ve kart ekranlarından girilen sorumlu, plasiyer, satıcı, satın almacı, ürün sorumlusu, temsilci kodu gibi detaylar bu ekrandan yapılacak tanımlamalara göre seçilecektir. Bu durumda olan personelleri bordro personel kartına bağlayarak personel yönetiminde ki hareketleri ile de ilişkilendirebileceksiniz. Yani Personel tanıtım kartı (041430) ekranından cari personel olup olmadığını belirleyebileceksiniz.

Cari personel hareket föyü (041436) ile de cari personel kartından tanımladığınız personellerinizin istediğiniz tarihler arasında gerçekleştirmiş olduğu hareketleri listeleyp inceleyebileceksiniz.

Bunun yanı sıra cari personellerin hareket detaylarının izlenebileceği raporlarda Finans yönetiminin Raporlar Cari personel raporları menüsü altında yer almaktadır.

#### **4.3.11 Puantaj ekranında içinde bulunulan ay için çalışma ve tatil gün sayılarının otomatik belirlenebilmesi,**

V12 serisi programlarımızda yapılan geliştirmeler ile Personel Yönetimi ile işlem yapan kullanıcılarımız, personellerinin puantajlarını hesaplarken içinde buldukları aya ait çalışma ve hafta sonu tatili günlerinin hesaplanarak kazanç tablosuna otomatik olarak yazılmasını sağlayabileceklerdir. Bu amaçla Personel toplu puantaj işlemleri (112200) ekranına Varsayılan çalışma günleri başlıklı buton eklenmiştir. Bu butonu tıkladığınız an günleriniz otomatik olarak Normal ve H.Tatili alanlarına yansiyacaktır. Programlarımızda cumartesi günleri çalışma günü olarak kabul edilmekte olup hesaplamalarda bu doğrultuda yapılmaktadır. Örneğin nisan 2006 ayına ait çalışma günü 25 gün hafta tatili de 5 gün olarak hesaplanacaktır.

Bunun yanı sıra kullanıcılarımız çalıştıkları yıl içindeki dini ve resmi tatil günlerinin de puantaj ekranında hesaplamalara dahil edilmesini sağlayabileceklerdir. Yalnız bu işlem için öncelikle Kuruluş programının Sistem/Genel tanımlar menüsüne eklenen Yıllık tatil takvimi (092121) ekranından çalıştıkları yıl için resmi ve dini tatil günlerine ait takvimi oluşturmaları gerekmektedir. Daha sonrada bu takvimin puantaj ekranında kullanılabilmesi için Kuruluş programının Program akış parametreleri (091400) Genel tanımlar ekranında ki 24. numaralı personel modülünde tatil takvimi kullan parametresi evet olarak işaretlemelidirler. Böylece Varsayılan çalışma günleri hesaplanırken takvim ekranındaki resmi ve dini tatil gün sayıları da hesaplanacaktır.

#### **4.3.12 Personel sicil kartı programının her sayfasından personellerin seçilebilmesi.**

V12 serisi programlarımızın Finans, Personel ve İnsan kaynakları yönetimlerinde yer alan Personel sicil kartları (111100) ve Personel tanıtım kartı (041430) programlarına F9 (İsme göre personel seçimi) ve F8 (Koda göre personel seçimi) yardım tuşları eklenmiştir. Bu düzenleme ile amacımız kullanıcılarımızın bu programların her sayfasından personellerini seçebilecekleri ekrana ulaşmalarını sağlamaktır. Dolayısıyla personel değiştirmek istediklerinde her seferinde personel tanıtım kartı ekranının ana sayfasına geçmeleri gerekliliğini ortadan kaldırmaktır. Çünkü bu tuşlara basıldığında personellerin sıralandığı ekrana ulaşılacak ve seçim yapılması beklenecektir.

#### **4.3.13 Geçen yıl izinlerinden bu yıl içinde kullanılıp kalan izinler**

Personel yönetiminin Sicil işlemleri menüsünde yer alan İzin formu (111500) ekranına Geçen yıl izinlerinden bu yıl içinde kullanılıp kalan başlığı altında alan eklenmiştir. Bu düzenleme ile amacımız, kullanıcılarımızın geçen yıldan bu seneye izni devretmiş olan personelleri varsa bu izinlerini bu yıl içinde kullandıklarında geçen yıllara ait kaç günlük izinlerinin kaldıklarını görebilmelerine yardımcı olmaktır.

#### **4.3.14 Personel Puantaj yenileme (112500) programında sosyal yardım detaylarında yapılan değişikliklerinde yenilenmesi**

V12 serisi programlarımızın Personel yönetiminin Puantaj ve tahakkuk işlemleri menüsünde yer alan Personel Puantaj yenileme (112500) programı yapılan düzenleme ile yenileme işleminin sosyal yardım detaylarında da yapılabilmesi sağlanmıştır. Bu amaçla program çalıştırılıp personel seçimi yapıldıktan hemen sonra kullanıcılarımız

Vazgeç Standart yenileme (Ücret+genel bilgiler) Standart+Sosyal yardımlar

Seçeneklerinin yer aldığı bir onay ekranı ile karşılaşacaklardır. Böylece bu ekrandan yapacakları seçimler doğrultusunda sadece personel kartına bağlı olan değişiklikleri yani ücret, devreden değerler, departman vs. yenileyebilecekleri gibi, bu yenileme işlemine ilave olarak sosyal yardım detaylarında ki tutarları da yenileyebilme imkânına sahip olacaklardır.

#### **4.3.15 Personel sicil numaralarının belirli kod yapısına bağlı olarak tanımlanması**

Personel yönetiminin Sistem parametreleri/Şirket parametreleri/Genel parametreler (116111) programının Diğer parametreler sayfasına Personel sicil no kod yapısı başlığı altında bir parametre eklenmiştir. Bu düzenleme ile amacımız personellerin sicil numaraları girilirken belirli kod yapısına bağlı olarak giriş yapılmasını zorunlu kılmak farklı kod girişini engellemektir. Firmanız için böyle bir zorunluluk getirmek istiyor iseniz bu alana istediğiniz kod yapısını tanımlamalısınız. Böyle bir zorunluluk olmayacak ise bu alana herhangi bir giriş yapmanıza gerek yoktur.

Kod yapısı girerken  
Ayrım karakteri olarak ( . nokta)  
Harf X  
Nümerik 0  
Karakterlerini kullanabilirsiniz.

Örneğin firmanızda 111.11.11 şeklinde sadece rakamların yer aldığı 9 karakterlik bir kod yapısı varsa bu aşamada bu alana 000.00.00 şeklinde bir giriş yapmanız yeterli olacaktır. Eğer sicil numaralarında harf kullanılıyor ise örneğin A11.11.11 şeklinde bir kod tanımı varsa bu aşamada bu alana X00.00.00 şeklinde giriş yapılmalıdır.

#### **4.3.16 Personellere ait ödenecek sınırlı uygulamaları ve izin parası uygulaması**

Personel programında yapılan düzenleme ile kullanıcılarımız personellerine yönelik Sınırlı uygulamaları yani belli bir çalışma süresini dolduran personeller için, belli bir oranda ilave maaş ödemesi hesaplaması ile İzin parası uygulaması yani belli bir çalışma süresini dolduran personeller için ödenecek ilave ikramiye tutarının hesaplamalarını yapacaklardır.

Bu doğrultuda öncelikle Çalışma/Ekkananç/Sosyal yardım tanımları (116112) ekranına eklenen Sınırlı uygulamaları sayfasından personellerine ait ödeme için çalışma günlerinin alt ve üst sınırları ile ödeme oranını tanımlayacak, yine aynı ekrana eklenen İzin parası uygulaması sayfasından da personellerinin izin parası hak edilmiş gününün, oranın ve ödemenin hak edilmişten kaç gün sonra yapılacağına tanımlamalarını girecektir.

Bu tanımlamalardan sonra bu uygulamalara tabi olan personeller içinde Personel sicil kartları (111100) ekranının Ücret bilgileri sayfasına eklenen Sınırlı uygulamalarına tabi ve İzin parası uygulamasına tabi seçeneklerinin başında yer alan kutucuklar işaretlenecektir.

Bu uygulamalarda kullanılacak yardım tanımlamaları da Genel parametreler (116111) ekranının Diğer parametreler sayfasının Sınırlı için kullanılacak sosyal yardım ve İzin parası için kullanılacak sosyal yardım alanlarından seçilecektir.

#### **4.3.17 Avans talep işlemleri**

V12 serisi programlarımızın Personel yönetimine Avans talep işlemleri başlığı altında bir menü eklenmiştir. Bu menüyü oluşturan Avans talep evrağı (113700) ile amacımız; personellerin istedikleri tutardaki avans taleplerini sisteme girmeleri, Avans talep operasyonları (113710) programı ile de girilen avansların yetkili kişilerce onaylanması, reddedilmesi yada bir süreliğine beklemeye alınması gibi işlemlerin gerçekleştirilmesidir. Onaylanan avans taleplerinin ödemeleri hem bankadan hemde kasadan yapılabilecektir. Dolayısıyla avanslar, Kasa ödeme fişi (051200) ve Giden havale (042410) evraklarına Ctrl-R (Cari personel avans talebi çağır) tuşu yardımıyla çağırılıp avans tutarı personelin hesabına işlenecektir. Bu tutar puantaja da otomatik olarak yansıtacaktır. Avans talepleri girişinde dikkat edilecek en önemli detay, personellerin cari personel olarak programa tanıtılmış olmalarıdır. Aksi durumda personel seçimi mümkün olmayacaktır. Bu tanımlamalarda Sicil işlemleri menüsünün Cari personel tanıtım kartı (041440) programından yapılmaktadır.

#### **4.3.18 Personel izinleri**

V12 serisi programlarımızın Personel yönetiminde yapılan düzenleme ile personel izin tanımlamaları daha kapsamlı bir yapıya getirilmiştir. Böylece kullanıcılarımız personellerinin izinlerini, talep edilmelerinden onaylanmasına kadar ki her aşamasını detaylı olarak inceleyebileceklerdir. Bu doğrultuda programa İzin Yönetimi başlığı altında bir menü eklenmiştir. Bu menüden öncelikle

- İzin talep formu (111510) çalıştırılacak ve personellerin kullanmak istedikleri izinler programa girilecek,
- Daha sonra izin talep yönetimi (112952) yada İzin formu (111500) programı çalıştırılıp talep edilen izinlerin onaylanması, iptal edilmesi yada reddedilmesi sağlanacak,
- İzin raporları menüsünde ki raporlar ile de izinler ayrıntılı olarak incelenecektir.
- Personel izin tablosu (Chart) (113610) programı ile de kullanıcılarımız izin tanımlamalarını farklı bir formatta inceleyip değişiklik yapılabileceklerdir.

## 4.4 Satış ve Satınalma Yönetimi

### 4.4.1 Cariler ve Fatura evrakında birden fazla döviz cinsi.

V11 ve önceki serilerimize ait programlarımızda, cari tanıtım kartından cariler için sadece tek bir döviz cinsi tanımlanabilmekteydi. Dolayısıyla ilgili cariye fatura düzenlerken tanımlanan döviz cinsi de evrakın döviz cinsi alanına otomatik olarak gelmekte ve kullanıcılarımızın bu alana müdahale edip farklı döviz cinsi seçebilmeleri mümkün olmamaktaydı. V12 serisi programlarımızda yapılan düzenleme ile cariler için tek bir döviz cinsine bağlı kalma zorunluluğu ortadan kaldırılmış olup kullanıcılarımızın birden fazla döviz cinsi tanımlayabilmeleri ve her bir döviz cinsi için ayrı ayrı muhasebe kodu girişi yapabilmeleri imkânı verilmiştir. Bu doğrultuda cari tanıtım kartında yer alan cari döviz cinsi ve muhasebe kodu giriş alanları 3 adete çıkarılmıştır.

### 4.4.2 Otomatik oluşan müstahsil faturalarda stopaj, fon payı, borsa bağkur ve diğer kesintileri hesaplayın.

V12 serisi ile birlikte otomatik oluşturulacak müstahsil faturalarında kesinti tutarlarının hesaplanabilmesi sağlanmıştır. Bu doğrultuda ilgili program çalıştırıldığında öncelikle Gelir vergisi ve fon payı parametrelerini içeren tablo ile karşılaşılabilecek ve bu ekrandan yapılacak seçim doğrultusunda da otomatik oluşturulacak müstahsil faturalarında ki kesinti tutarları hesaplanacaktır. Gelir vergisi ve fon payı parametreleri Kuruluş programının Sistem/Gelir vergisi ve fon payı parametreleri (99400) ekranından yapılmaktadır. Bunun yanı sıra ilgili ekrandan toplu olarak cari seçimi de yapılabilecektir. Bu amaçla ilgili ekranın hareket satırlarının girildiği bölüme F9 yardım tuşu eklenmiştir.

### 4.4.3 Dökümü alınmış faturaların tekrar dökülüp dökülmeyeceğinin belirlenmesi.

Satış faturaları yönetimi (038012) ekranının operasyonlar menüsünde yer alan "Seçili evrakları yazdır" seçeneği detaylandırılmış olup kullanıcılarımıza "önceden dökümü yapılmış olanlar Dökülmesin, Tekrar dökülsün ve Vazgeç" seçenekleri sunulmaktadır. Bu eklentiyle amacımız kullanıcılarımızın, önceden dökümünü aldıkları satış faturalarını ayırt edebilmeleri dolayısıyla tekrar döküp dökmemek istemediklerini belirlemelerine yardımcı olmaktır.

### 4.4.4 Satın alma şartı menüsünde sadeleşti.

V12 serisinde kullanıcılarımız, satın alma yönetiminin satın alma şartları menüsünü daha sadeleştirilmiş olarak bulacaklardır. Çünkü bu menüde yer alan evrak adeti 4 ten 2'ye indirilmiş olup sadece Normal satın alma şartları tanımlama fişi (022100) ve Promosyon satın alma şartları tanımlama fişi (022110) adında evraklara yer verilmiştir. Amacımız işleyiş olarak birbirinden farkı olmayan evrakları tek bir isim altında toplamak dolayısıyla bilgi girişi açısından daha detaylı olan yani iskonto1,iskonto2 ve iskonto3 kolonlarının yer aldığı normal satın alma şartı evrakı ile promosyonlu satın alma şartı evraklarına yer vermektir.

### 4.4.5 Satış şartı evrakının, hareket detaylarında iskonto girişi.

V12 serisi ile birlikte satış yönetiminin evraklar menüsünde yer alan Satış şartları fişinden 3 adet iskontonun girişi seri bir şekilde yapılabilecektir. Çünkü ilgili evrakın hareket girişlerinin yapıldığı alana Iskonto-1, Iskonto-2, Iskonto-3 kolon başlıkları eklenmiştir.

#### **4.4.6 Cariler için risk ve teminat bilgileri artık başka bir programda.**

V12 serisi ile birlikte carilere ilişkin risk ve teminat bilgilerinin tanımlandığı bölüm cari tanım kartı ekranından kaldırılmış olup başlı başına bir program haline getirilmiştir. Bu düzenlemeyle birlikte kullanıcılarımıza da carilerine ilişkin istedikleri kadar risk ve teminat bilgisi girebilme imkânı sağlanmıştır. Bu amaçla satış yönetimine Cari hesap ciro hedefleri girişi (041116) kartı eklenmiştir. Bu ekrandan seçtiğiniz müşteriler için belirlediğiniz teminat ve risk bilgilerinin sadece istediğiniz firmalar için yada tüm firmalarınız için geçerli olmasını sağlayabileceksiniz.

#### **4.4.7 Tüm fatura cinslerini tek ekrandan girin.**

V12 serisi ile birlikte programlarımızın faturalar menüsü altına Satış faturası (061190) ve Alış faturası (062205) başlıklı programlar eklenmiştir. Birçok amaca hizmet edecek olan bu evraklar ile kullanıcılarımız; seçimleri doğrultusunda normal/iade, açık/kapalı, toptan, perakende, ihraç kayıtlı yurt içi ticaret, ihraç kayıtlı yurt dışı ticaret vb fatura türlerini, istedikleri fatura cinsine göre yani hizmet, masraf, fiyat farkı, demirbaş, stok vb. birçok cinsine göre tek bir ekrandan düzenleyebileceklerdir. Dolayısıyla her fatura türü ve cinsi için ayrı ayrı programların çalıştırılması gibi bir zorunlulukları olmayacaktır. Bu faturaların en önemli detaylarında biri de hizmet ve stoklar ile masraf ve stokların tek bir evraktan fatura edilebilmesine imkân tanıyor olmasıdır. Böylece satılan/alınan stoklara yönelik verilen hizmetlerde, yapılan masraflarda aynı ekrandan fatura edilebilecektir. Bu doğrultuda ilgili faturaların evrak genel bilgilerinin tanımlandığı alanlar ile hareket detaylarına ait alanlar daha kapsamlı bir yapıya getirilmiştir. Bunun yanı sıra vergi alanı evrak hareket satırları arasına alınmış ayrıca evrakın üst bölümüne de girilen faturanın ödeme vadelerinin, detay bilgilerinin, adreslerinin direk girilebileceği sayfalar eklenmiştir.

#### **4.4.8 Cari analiz kartı ekranında yapılan düzenlemeler**

V12 serisi programlarımızın satın alma, satış ve finans yönetimlerimizde yer alan Cari analiz kartı (041520) programı yapılan düzenlemelerle daha kapsamlı bir yapıya getirilmiştir.

- Programın ana ekranına cari ekstresi ve cari risk füyü butonları eklenerek kullanıcılarımızın incelemekte oldukları carilerinin ekstre bilgilerine ve kendileri için risk teşkil eden hareketlerinin detaylarına tek bir tıklama ile ulaşabilmeleri sağlanmıştır.

- Yapılan bir başka düzenlemede yaşlandırma parametreleri ekranından risk yaşlandırma ve bakiye yaşlandırma için yaşlandırma periyodu serbest olarak belirlenmişse, yaşlandırma tablosundan girilen gün aralıklarının saklanabilmesi ve istenen zamanda da ekrana yüklenebilmesidir. Bu amaçla yaşlandırma parametrelerinin yaşlandırma tablosu ekranına sakla ve yükle butonları eklenmiştir.

#### **4.4.9 Sipariş fişlerinde stoklar için vergi oranının hareket satırlarından belirlenebilmesi**

V12 serisi programlarımızda yapılan düzenleme ile satış ve satın alma yönetimlerimizde yer alan sipariş evraklarının hareket satırlarına "vergi" başlıklı kolon eklenmiştir. Böylece kullanıcılarımıza evraktan girdikleri her bir stok satırı için vergi oranının ne olacağını evrak girişi esnasında belirleyebilme imkânı verilmiştir. Yalnız vergi kolonunun evraktan izlenebilmesi için ekran dizaynından istenilen başlığın seçilip görüntülenmesinin ve kullanılabilir olmasının sağlanması gerekmektedir.

#### **4.4.10 Müstahsil fatura oluşturma ekranında F4 ( Üst satırı kopyala) yardım tuşu.**

Satın alma yönetiminde yer alan Müstahsil fatura oluşturma (067435) programı ile amacımız kullanıcılarımızın müstahsillere yönelik fatura girişlerine kolaylık sağlamak dolayısıyla iş akışlarını seri bir şekilde yürütebilmelerine yardımcı olmaktır. Çünkü bu program sayesinde farklı müstahsillerden almış oldukları aynı stok için tek tek Müstahsilden açık alış faturası (062170) düzenlemeye gerek duymayacak tek bir ekrandan ilgili faturaların otomatik oluşmasını sağlayabileceklerdir. Programımız yapısı gereği aynı stok için birden fazla müstahsil seçimi, farklı miktar girişi ve tek bir tuşla faturaların oluşturulabileceği şekilde düzenlenmiştir. Bu ekranın hareket girişlerinin yapıldığı yani cari seçimi ve miktarın belirlendiği bölüme F4 (Üst satırı kopyala) tuşu eklenerek kullanıcılarımıza giriş kolaylığı getirilmiştir.

#### **4.4.11 Ön büro modüler mobilya Satış Mağazaları programından çek ve senetlerin referans numaralarının izlenmesi**

Satış yönetiminin Taksitli satış modülünde yer alan Ön büro modüler mobilya Satış Mağazaları (041442) ekranından carilere yapılan satışlar karşılığında ödemeler çek ve senet ile oluyor ise ilgili çekin vadesi ve son pozisyonu ilgili ekrandan izlenebilmektedir. Bu ekranda yapılan düzenleme ile ilgili çekin ve senedin referans numarası da ekrandan izlenebilecektir. Yapılacak tek işlem ekran dizaynından referans başlıklı alanın görülebilir ve kullanılabilir olarak belirlenmesi, genişlik ölçüsünün verilip kaydedilmesidir.

#### **4.4.12 Sipariş evraklarında Ctrl-H-->Mevcut detaylı çoklu stok girişi yardım tuşu**

Satış ve satınalma yönetiminin sipariş evraklarında kullanılmak üzere Ctrl+H → Mevcut detaylı çoklu stok girişi başlıklı yardım tuşumuz eklenmiştir. Bu düzenleme ile amacımız; siz kullanıcılarımızın siparişini alacağınız yada vereceğiniz stokları toplu olarak seçmeniz hemen akabinde size sunulacak ekrandan miktar girişlerini yaparak sipariş evrakına topluca aktarmanızdır. Bu tuşun en önemli özelliklerinden biri de seçilen stokların depolarınızda mevcut olan miktarları ile daha öncesinde alınan ve verilen sipariş miktarları dikkate alınarak ileri tarihlerde mevcutlarının ne kadar olacağı bilgisini size sunmasıdır. Dolayısıyla siparişini alacağınız yada vereceğiniz stokların mevcut miktarlarını anında izleyip ne kadar sipariş vermeniz yada almanız gerektiği konusunda bilgi sahibi olabileceksiniz.

##### **CTRL+H tuşu nasıl kullanılır?**

- Öncelikle sipariş evraklarının genel bilgileri girilir,
- Evrakın hareket satırlarına gelindiğinde de CTRL+H tuşlarına basılarak stok seçim ekranına ulaşılır. Bu ekrandan stoklar sıralama şekline bağlı olarak hatta stok tarama kriteri ve filtreleri butonu kullanılarak belirlenir.
- Bu belirleme sonrasında stoklar ekranın hemen altında, toplam mevcutlarının, evraktan seçilen depodaki mevcutlarının, ileride olması gereken mevcutlarının ne kadar olduğu bilgisi ayrıntılı olarak sunulacaktır. Bu aşamada yapılması gereken stoklar için sipariş miktarlarının girilip F2 tuşuna basılarak evraka aktarılmasıdır.

#### **4.4.13 Cari tanım kartının detaylar penceresinden müstahsillere ait daha fazla detayın girilmesi**

Cari hesap tanım kartı (041110) ekranının üst bölümünde yer alan Müstahsil bilgileri ekranı kaldırılmış olup detaylar penceresinin "Müstahsil bilgileri" başlıklı butonuna eklenmiştir. Böylece kullanıcılarımıza hal cari tipi müstahsil olan carileri için daha fazla detay bilgi girebilme imkânı verilmiştir. Bağkur numarası, bağkur

ödemesinden kimin sorumlu olduğu, bağkur başlangıç ve bitiş tarihi, baba adı, doğum yeri, tarihi, Sosyal güvenlik durumu, arazi dönümüne ait bilgi girişleri, cüzdan no, fabrika kodu, adı, ruhsat no, müstahsil belge no, müstahsil geçerlilik tarihi, bağlı olduğu ziraat odası.

#### **4.4.14 Müstahsil bilgilerinin etiket dökümlerinin alınabilmesi**

V12 serisi programlarımızın Satınalma yönetiminin Raporlar/Müstahsil raporları menüsüne Müstahsil etiket dökümü (025992) başlığı altında program eklenmiştir. Bu düzenleme ile amacımız, kullanıcılarımızın müstahsil olarak tanımladıkları carilerinin kodunun, adının, tanım kartının müstahsil bilgileri ekranından girmiş oldukları Doğum tarihinin, baba adının, TC kimlik numarasının ve buldukları bölge kodlarının yer aldığı etiket dökümü almalarını sağlamaktır. Bunun yanı sıra etiket dökümünde dökümün alınmış olduğu tarih bilgisi de ek olarak kullanıcılarımıza verilecek detaylarımızdandır.

#### **4.4.15 Depolar arası sipariş kapama/sevk operasyonları ekranında merkez ve hedef deposu aynı satırların tek bir evrak içinde toplanması**

V12 serisi programlarımızın Satış ve satınalma yönetimlerinin operasyonlar menüsünde yer alan Depolar arası sipariş kapama/sevk operasyonları (028500) programında yapılan düzenleme ile kullanıcılarımızın aynı merkez ve hedef depoya sahip sipariş satırlarını tek bir sevk evrakına aktarabilmeleri mümkün duruma getirilmiştir. Bu amaçla ilgili ekranın Operasyon menüsüne Seçili evrakları depolara göre gruplayarak depolar arası sevke çevir başlıklı parametre eklenmiştir. Bu aşamada yapılması gereken ekrandan sipariş satırlarının seçilmesi, hemen sonrasında bu parametrenin çalıştırılmasıdır. Programınız yaptığınız seçimler doğrultusunda aynı merkez ve hedef depoya sahip satırları kendi içinde gruplayacak ve tek bir sevk evrakı altında oluşumunu sağlayacaktır.

#### **4.4.16 Giriş ve Çıkış irsaliyelerinden fatura oluştururken aynı cariye ait irsaliyelerin birleştirilebilmesi**

Satış yönetiminin evraklar menüsünde yer alan Çıkış irsaliyelerinden çıkış faturası oluşturma (031400) programı ile kullanıcılarımız, istedikleri tarihler arasında düzenlemiş oldukları irsaliye evrakları için seri bir şekilde satış faturası oluşturabilmekte dolayısıyla her irsaliye için ayrı ayrı fatura girişi yapmak durumunda kalmamaktadırlar. Aynı şekilde satın alma yönetiminin evraklar menüsünde yer alan Giriş irsaliyelerinden giriş faturası oluşturma (023100) ve Giriş irsaliyelerinden Müstahsil giriş faturası oluşturma (023105) programları ile de giriş irsaliyelerinden alış faturaları oluşturulmaktadır. V12 serisi programlarımızda yapılan düzenleme ile artık aynı gün içinde aynı cari için düzenlenmiş olan irsaliyelerin tek bir faturada birleştirilmesi, hatta girilen tarih aralığı için gün sayısı belirtilerek, faturaların kaç günlük irsaliye evraklarının birleştirilmesi ile oluşturulacağı belirlenebilecektir. Bu amaçla ilgili ekranlara Aynı cariye ait irsaliyeler birleştirilsin ve Birleştirme var ise kaç gün aralığındakiler birleşsin (Sıfır=Aynı gün) parametreleri eklenmiştir.

- Bu parametrelerle ilgili herhangi bir seçim yapılmaz ise programınız girdiğiniz tarihler arasında aynı cariye düzenlenmiş olan her irsaliye evrakı için ayrı ayrı satış faturası ve alış faturası oluşturacaktır.
- Aynı cariye ait irsaliyeler birleştirilsin seçilip birleştirme gün sayısı sıfır (0) olarak belirlenirse, programınız girdiğiniz tarih aralığında ki her günü inceleyecek, aynı gün içerisinde aynı cariye ait irsaliyeler varsa bunları tek bir faturada birleştirecek ve faturanın tarihini de irsaliyelerin tarihinden alarak oluşturacaktır.
- Aynı cariye ait irsaliyeler birleştirilsin seçilip birleştirme gün sayısı olarak da sıfırdan farklı bir rakam girilirse programınız yine girdiğiniz tarihler arasındaki her günü inceleyecek ve gün sayınıza bağlı olarak da sadece o günlerde aynı cari için düzenlenmiş irsaliyelerin tek bir faturada birleştirilmesini sağlayacaktır. Örneğin

01.01.2006 ve 31.01.2006 tarihleri arasındaki irsaliyeler için fatura oluşturacağınızı ve vade aralığınızı da 5 gün olarak belirlediğinizi düşünelim. Programınız öncelikle 01.01.2006 ve 06.01.2006 tarihleri arasındaki irsaliyelere bakacak ve bu tarihlerde aynı cariye ait irsaliyeler varsa bunları birleştirip fatura tarihini de 06.01.2006 olarak belirleyecektir. Daha sonra da 07.01.2006 ve 12.01.2006 tarihlerinde ki irsaliyelere bakacak ve bu tarihlerde de aynı cariye ait irsaliyeleri birleştirip 12.01.2006 tarihli faturayı oluşturacaktır. Yani verilen gün aralığına göre hesaplanan son tarih, fatura tarihi olacaktır. Fatura oluşturma işlemine de girilen tarih aralığındaki irsaliyeler bitene kadar devam edecektir.

#### **4.4.17 Konsinye siparişlerin konsinye irsaliyelerine aktarılması**

Programlarımızda yer alan Konsinye sevk irsaliyesi (012130) ve Konsinye alış irsaliyesi (012230) evraklarında F9 (Cari siparişleri) yardım tuşumuz aktif duruma getirilmiştir. Böylece kullanıcılarımız

İrsaliyesini kesecekleri carilerin konsinye siparişlerini toplu olarak görüntüleyip evraka taşıyabileceklerdir. Yapılacak tek işlem konsinye irsaliyelerine ilişkin evrak genel bilgileri girildikten sonra ekranın "Kodu" alanında F9 tuşuna basmanız ve karşınıza gelen ekrandan uygun olan konsinye siparişleri Mouse yardımıyla seçip enter tuşuna basarak evraka aktarmanızdır.

#### **4.4.18 Konsinye alınan ve verilen siparişlerin sevk ve mal kabul operasyonları**

V12 serisi programlarımızın satış ve satın alma yönetimlerinin operasyonlar menüsüne Konsinye verilen sipariş mal kabul operasyonları (028300) ve Konsinye alınan sipariş sevk operasyonları (038009) başlıklarından oluşan programlar eklenmiştir. Böylece kullanıcılarımıza konsinye olarak aldıkları ve sevk ettikleri siparişleri tüm ayrıntıları ile izleyebilme imkânı verilmiş olup, istedikleri sipariş satırlarını konsinye irsaliyesine yada toptan irsaliyeye seri bir şekilde aktarabilme olanağı verilmiştir.

#### **4.4.19 Fiyat değişikliği evrakından stokların döviz cinsi ile iskonto kodlarının görüntülenip yeni döviz cinsi ile iskonto kodunun girilebilmesi**

V12 serisi programlarımızın Fiyat değişikliği fişi (031200) evrakının ekran dizaynı ekranına, eski döviz cinsi, yeni döviz cinsi, eski iskonto kodu ve yeni iskonto kodu başlıkları eklenmiştir. Bu başlıkların ilgili evraktan izlenebilmesi için hem görüntülenmesi hem de kullanılabilir yapılması gerekmektedir. Bunun için ekranın üst bölümünde yer alan ekran dizaynı butonu çalıştırılmalı, açılan ekranın TabelPanel1 bölümüne ulaşip Table1 başlıklı alanında konumlanılmalıdır. Daha sonra ekranın alt bölümünde ki Kolonlar alanında satır sonu butonu tıklanıp bu bölümde yer alan "eski döviz cinsi, yeni döviz cinsi, eski iskonto kodu, yeni iskonto kodu" alanları için görülebilir ve kullanılabilir seçenekleri evet olarak seçilmeli ve uygun kolon genişliği verilip evraka aktarılmalıdır. Bu işlem tamamlandıktan sonra fiyat değişikliği evrakından seçilen stokların tanım kartlarından tanımlanan döviz cinsi ve iskonto kodları görüntülenecektir. Bu tanımlarda eski döviz cinsi ve eski iskonto kodu alanlarında yer alacaktır. Bu aşamada kullanıcılarımız seçtikleri stokların fiyatlarını değiştirmenin dışında döviz cinslerini ve iskonto kodlarını da değiştirebileceklerdir.

Parametrenin ✓ (evet) olarak işaretlenmesidir. Bu alan hayır (X) olarak kalırsa siparişler irsaliye yada faturaya aktarılırken aynı depo olmaları gerekliliğine bakılacaktır.

#### **4.4.20 Konsinye irsaliyesinde stokların ana birim haricinde diğer birimlerinin seçilerek miktar girişlerinin yapılması**

Bildiğiniz gibi stok tanım kartında stoklarınız için birden fazla birim tanımlamışsanız, ilk girilen birim ana birimdir ve tüm giriş-çıkışlar bu birim ile yapılır. Dolayısıyla konsinye irsaliyelerde de herhangi bir müdahale yapılmadığı sürece stok

miktarları ana birimlerine göre takip edilmektedir. Eğer ilgili stokların birimlerini değiştirmek isterseniz, miktar alanında F10 tuşuna basarak birim seçimi yapabilirsiniz. Birim değiştirildiğinde, girilen miktar yeni birimin katsayısı ile çarpılarak miktar alanına otomatik olarak yazılacaktır. Örneğin stoklarınızı hem adet olarak, hem de düzine olarak takip ediyorsunuz. Stok tanıtım kartında ilk tanımlı olan birim adettir. Dolayısı ile bu sizin ana biriminizdir. İrsaliyeye girilen miktar ana birim olarak değerlendirilir. Eğer o irsaliyede stoklar düzine olarak sevk edilecekse, miktar girişini yaptıktan sonra F10 tuşuna basmalı ve düzine birimini seçmelisiniz. Bu seçimden sonra, adet olarak girdiğiniz stok miktarı düzineye çevrilecektir (yani miktara 1 girdiyse, birim düzine olarak değiştirildiğinde miktar otomatik olarak 12 olacak fakat birim adet görülecektir).

#### **4.4.21 Raporların daha hızlı bir şekilde listelenebilmesi**

V12 serisi programlarımızda kullanıcılarımızın raporlarını daha hızlı bir şekilde listeleyip zamandan tasarruf edebilmeleri mümkün duruma getirilmiştir. Bu durumun özellikle datası yoğun olan firmalar için sevindirici olacağı düşüncesindeyiz. Çünkü programlarımızın alt yapısında yapılan geliştirmelerle raporlarımızın performansı son derece artırılmış durumdadır. Bu amaçla tüm raporlarımızın parametreler ekranına yani raporların ekrana, yazıcıya, dosyaya, Excel'e alınmasını sağladığımız parametreler ekranının alt bölümüne "en yüksek hızda çalış (Rapor alınırken bilgiler ekranda görünmesin) parametresi eklenmiştir. Bu parametrenin başında yer alan kutucuğun işaretlenmiş olması raporlarınızı hızlı şekilde listelebilmenizi sağlayacaktır. Tabi bu hız raporun niteliğine, içeriğine ve kodlamasına bağlı olarak şekillenecektir. Bu şekilde rapor alındığında ekrana herhangi bir bilgi izlenmeyecek sadece alttaki durum çubuğunda raporun yüzdesi görüntülenecektir.

#### **4.4.22 Cari grubu Serbest yazışma Dökümü ekranında hesap durumu**

Satınalma, satış ve finans yönetimlerimizde yer alan Cari grubu serbest yazışma dökümü (044512)'nün parametreler ekranına "Hesap durumu" başlıklı parametre eklenmiştir. Bu düzenleme ile amacımız kullanıcılarımızın Cari grubu serbest yazışma dizaynı (044511) programından oluşturmuş oldukları dosyalarının içeriğini dökerken, carilerini hesap durumlarına göre belirleyebilme imkânı sağlamaktır. Çünkü bu parametre ile kullanıcılarımıza Tüm hesaplar, Bakiyesi olanlar, borç bakiyeli, alacak bakiyeli, kapalı hesaplar ve çalışmayan hesaplar şeklinde seçenekler sunulacaktır. Dolayısıyla kullanıcılarımız bu alandan yapacakları seçime carilerini belirleyip dökümlerini alacaklardır.

#### **4.4.23 Müstahsil fatura oluşturmada bilgilerin dosyadan okunabilmesi**

Ctrl+N (dosyadan bilgi oku) yardım tuşumuz Satınalma yönetimimizin evraklar menüsünde yer alan Müstahsil fatura oluşturma (067435) programımızda da geçerli duruma getirilmiştir. Bu düzenleme ile amacımız siz kullanıcılarımızın tekst dosyalarında kayıtlı olan müstahsil bilgilerinizi seri bir şekilde evrakınızın hareket satırlarına aktarabilmenizdir. Yapılacak tek işlem, evrakların hareket satırlarına gelindiğinde CTRL+N tuşlarına basmanız ve açılacak ekrana müstahsil bilgilerinin alınacağı dosyanın yol adını ve dosya adını belirtmenizdir. Dosya yapısının hangi detaylardan oluştuğu ve girilmesi zorunlu alanlar ekranınızın alt bölümünde detaylı olarak belirtilmektedir.

#### **4.4.24 Alınan siparişlere bağlı verilen sipariş evrağı hazırlama ekranından Stok sorumluluk merkezi seçimi**

Satınalma yönetimin Evraklar/Verilen siparişler menüsünde yer alan Alınan siparişlere bağlı verilen sipariş evrağı hazırlama (022700) ekranının parametreleri arasına Stok Srm Mek. İlk kod, Stok Srm Mek. Son kod ve Stok Srm Mek. Kod yapısı parametreleri eklenmiştir. Bu düzenleme ile amacımız, kullanıcılarımızın verilen sipariş evraklarını aldıkları siparişlerin hareket satırlarında her bir stok satırı için ayrı ayrı seçtikleri sorumluluk merkezlerine göre sınırlama getirerek oluşturmalarını sağlamaktır. Yani

hareket satırlarından seçilen hangi sorumluluk merkezilerine ait hareketlerden verilen sipariş evrakı oluşturacaklarını belirtmelerini sağlamaktır.

#### **4.4.25 Cari Sözleşmeleri ve Ciro Primi Uygulamaları**

V12 serisi programlarımızın en önemli yeniliklerinden biri olan Cari Sözleşmeleri ve Ciro Primi Uygulamaları menüsü ile amacımız; siz kullanıcılarımızın toptancı firmalarınız ile yapacağınız sözleşmeler doğrultusunda, aldığınız mallar karşılığında, yapacağınız satış tutarları üzerinden hak ettiğiniz ciro primini, insert bedelini, gondol bedelini, palet ve havuz bedellerini hesaplamanız ve bu bedeller karşılığında toptancı firmalara keseceğiniz faturalarınızı otomatik oluşturabilenizdir. Bu doğrultuda Cari Sözleşmeleri ve Ciro Primi Uygulamaları menüsünü oluşturan **Cariler ile yapılan sözleşmeler (026150), Ciro primi tanımları (026200), Ciro primi föyü (026205) ve Ciro primi operasyonları (026210)** sizlere yol gösterici olacaktır.

#### **4.4.26 Teklif evrakında yetkili adres ve kişilerin seçilmesi**

Satış yönetiminin Evraklar menüsünde yer alan "Verilen teklifler fişi" evrakının genel bilgilerinin girildiği bölüme, yani evrak numarası, belge numarası, cari kodu, adı vb. detayların tanımlandığı bölüme ALT+D (Detay ekranı) yardım tuşu eklenmiştir. Böylece kullanıcılarımız bu ekrandan teklif fişinin düzenlendiği carinin adres bilgisi ile yetkili kişinin kim olduğunu seçebileceklerdir.

#### **4.4.27 Normal satın alma şartları tanımlama fişi evrakına tüm iskonto ve masraf kolonlarının eklenmesi**

Satınalma yönetimi'nin evraklar menüsünde yer alan Normal satın alma şartları tanımlama fişi (022100) evrakının ekran dizaynına iskonto-4, iskonto-5, iskonto-6 ve masraf kolonları eklenmiştir. Böylece kullanıcılarımız ilgili alanları evraklarına kolon başlığı olarak ekleyip evrak üstünden anında giriş yapabileceklerdir. Bunun için yapılacak tek işlem, ekranının üst bölümünde yer alan ekran dizaynı butonunun çalıştırılması ve bu başlıkların görülebilir ve kullanılabilir olarak işaretlenip uzunluklarının belirlenmesidir.

#### **4.4.28 GoogleEart ile entegrasyon..**

##### **Uydu görüntüleri eşliğinde carilerinizin bakiye bilgisini görmeye ne dersiniz?**

Dünyada bilişim sektörü ve bilişim teknolojisi hız olarak ifade edilmesi mümkün olmayan bir ivme ile geliyor. Her geçen gün inanılmaz olarak kabul ettiğimiz birçok işlemin gerçekleşmiş durumu ile karşı karşıya kalıyoruz. Bu hız karşısında Mikro Yazılımevi olarak amacımız siz kullanıcılarımızın, geleceği gören programlarla işlem yapabilmenizi, teknolojinin son harikalarından faydalanabilmenizi sağlamaktır. Bu amaçla son dönemdeki çalışmalarımız sonucunda V12 serisi programlarımızın Google firması tarafından üretilmiş GoogleEart programı ile entegrasyonu sağlanmıştır. Böylece kullanıcılarımız buldukları herhangi bir bölgeden 3 boyutlu bir dünya üzerinde carilerinin bakiye bilgisini, aynı zamanda hangi enlem ve boylamda yer aldığının detayını görüntüleyebileceklerdir. Dolayısıyla dünyanın neresinde olurlarsa olsunlar kendileri için gerekli olan finansal durum analizini bölgeler bazında değerlendirebileceklerdir. Aranılan temel şart, GoogleEart programının sistemde kayıtlı olmasıdır ki bu sağlandığı sürece programlarımızın satış yönetiminin Grafikler menüsüne eklenmiş olan GoogleEarth (tm) üzerinde bakiye gösterimi (036101) programı istediğiniz ayrıntıları size verecektir. Program çalıştırıldığında yapılacak tek işlem, hangi bölgelerde ki carilerin bakiyelerinin inceleneceğinin seçilmesi ve bakiye bilgilerinin kaydedileceği dosyanın adının girilmesidir. Bu işlem sonucunda dosyanız GoogleEart programına aktarılıp incelenmek üzere hazırlanmış olacaktır.

#### **4.4.29 Fiyat deęişiklięi evrakında yapılan düzenlemeler**

Satış yönetiminin Evraklar menüsünde yer alan Fiyat deęişiklięi fişi (031200) kullanıcılarımızın toplu olarak seçtikleri stokların sadece istedikleri depo kartlarında ki satış fiyatlarını deęiştirebilecekleri şekilde düzenlenmiştir. Bu amaçla ilgili evrakın Toplu deęişiklik butonunun tıklanmasıyla ulaşılan ekranına Hangi kartlar için seçeneęi eklenmiştir. Bu seçenekle birlikte Depo parametresine de işlevsellik kazandırılmıştır. Bu doğrultuda kullanıcılarımız öncelikle seçtikleri stokların hangi satış fiyatına ait kartlarında deęişiklik yapacaklarını belirleyecekler hemen akabinde de depo seçimi yapacaklardır. Programınız size bu alanda

- Sadece genel stok kartı,
- Genel+seçili depolar
- Sadece seçili depolar,
- Seçeneklerini sunacaktır.

Sadece genel stok kartı seçeneęi tercih edilirse seçilen stokların sadece genel satış fiyatına ait kartı deęişecektir,

Genel+seçili depolar seçeneęi tercih edilirse seçilen stokların hem genel olarak satış fiyatına ait kartı hem de bir sonraki alandan seçilecek depolar için oluşturulmuş depo kartlarındaki satış fiyatları deęişecektir.

Sadece seçili depolar seçeneęi ile de seçilen stokların sadece depo alanından belirlenecek depo kartlarına ait satış fiyatlarında deęişiklik olacaktır. Bu aşamada genel satış fiyat kartında deęişiklik söz konusu olmayacaktır.

## **4.5 Muhasebe Yönetimi ve Muhasebe Bürosu Programları**

### **4.5.1 Sınırsız sayıda vergi dairesi.**

Muhasebe bürosu programlarımız da yer alan Vergi dairesi tanıtımı (271300) programının yapısı deęiştirilmiş olup kart ekranı haline getirilmiştir. Bu düzenleme ile birlikte kullanıcılarımıza da mevcut olan tüm vergi daireleri de tanımlanmış olarak sunulacaktır. Çünkü bu kart ile Kuruluş programında yer alan Vergi dairesi tanımlama kartı bağlantılı olarak çalışacaklardır.

### **4.5.2 Sorumluluk merkezleri ve fiş gruplarına ait mizanlar tek ekranda.**

Genel muhasebe yönetiminin Mizanlar menüsünde yer alan Alt hesap mizanı (Seviye belirlemeli) (083500), Alt hesap mizanı (Seviye belirlemeli ve Sorumluluk merkezi seçimli) (083550), Sorumluluk merkezi seçimli genel mizan (083600), Sorumluluk merkezi çoklu seçimli genel mizan (083700) ve Fiş grup çoklu seçimli genel mizan (083900) programları kaldırılmış olup, bu mizanlardan alınan detayların, Grup mizanı (083100), Ana hesap mizanı (083200), Genel mizan (083300) ve Alt hesap mizan (083400)' dan listelenebilmesine imkan verilmiştir. Bu amaçla ilgili mizanların parametreleri arasına sorumluluk merkezi detaylı ve fiş grup detaylı parametreleri eklenmiştir. Böylece kullanıcılarımız tek programdan mizanlarını istedikleri sorumluluk merkezine göre, aynı zamanda muhasebe fişlerinin baęlı oldukları fiş gruplarına göre sınırlandırarak dökümler yapabilirler. Yani dökümden sadece şu sorumluluk merkezine ve şu gruba ait muhasebe fişlerinin hareketleri yer alsın denilebilecektir. Ayrıca mizanlarda birden fazla firma seçimi yapıp her firmanın hesaplarını tek bir dökümden alabilmek de mümkün duruma getirilmiştir.

#### **4.5.3 Mizan ve raporlarda, sadece aktif durumda olan fişleri dökün.**

V11 serisi programlarımızda mizan ve rapor dökümü alırken fişlerinizin aktif ve pasif olma özelliklerine göre ayırım yapılmamakta her iki durumda olan fişlerde dökümde yer almaktaydı. V12 serisi programlarımızda yapılan düzenleme ile kullanıcılarımız, varsayılan olarak mizan ve raporlarında sadece aktif durumda olan fişlere ait hesapları listeleyebileceklerdir.

#### **4.5.4 Daha işlevsel bir Otomatik mahsup fişi oluşturma ekranı.**

Görsel olarak değişen bu fiş ekranı ile kullanıcılarımız yönetim ekranlarımızdan alışkın oldukları bir ekran ile karşılaşacaklardır. Dolayısıyla mahsup fişlerini de bu ekranların operasyonlar menüsünden sunulan seçeneklerle oluşturacaklardır.

### **4.6 Finans Yönetimi**

#### **4.6.1 Senet-Çek evraklarınızın hareket satırlarına detay ekranında yer alan tüm alanları taşıyabilirsiniz.**

Senet ve çek evraklarımızda yapılan düzenlemeler ile Alt+D tuşlarına basılarak girilen birçok detay (banka no, borçlu ismi, TCMB Banka kodu vb) evrak üzerine kolon başlığı olarak taşınabilecektir. Çünkü ilgili başlıklar ekran dizaynına eklenmiş olup yapılacak tek işlem, ilgili evrakların üst bölümünde yer alan ekran dizaynı butonunun çalıştırılması ve istenen başlıkların görülebilir ve kullanılabilir olarak işaretlenmesinden ibarettir. Böylece kullanıcılarımız kendileri için önemli olan bu alanları evraka aktarım girişlerini seri bir şekilde tamamlayabileceklerdir.

#### **4.6.2 Değerli kağıtların durumlarını tek ekranda izleyin.**

Finans yönetiminin Kartlar/Değerli kartlar menüsünde yer alan ve tüm değerli kağıtların durumlarının ayrı ayrı incelendiği Müşteri çeki (071200), Firma çeki (071400), Müşteri senedi (071100), Firma senedi (071300), Müşteri ödeme sözü (071410), Firma ödeme emri (071420), Müşteri havale sözü (071430), Firma havale emri (071450), Müşteri kredi kartı slipleri (071440) ve Firma kredi kartı slipleri (071460) programları V12 serisi ile birlikte finans yönetiminden kaldırılmış olup, hepsinin tek bir ekrandan incelenebileceği yapıda düzenlenmiştir. Bu amaçla finans yönetimine Değerli kâğıt tanıtım kartı (071100) başlıklı program eklenmiştir. Kullanıcılarımızın yapacakları tek işlem programdan hangi değerli kâğıdı inceleyeceklerini seçmeleri ve referans numarasını girmeleridir. Bu düzenlemeyle birlikte kullanıcılarımız değerli kâğıtlara yönelik daha fazla ayrıntıyı da görebileceklerdir.

#### **4.6.3 Değerli kâğıtlara ait açılış fişlerini tek ekranda girin.**

Finans yönetiminin Açılış menüsüne Değerli kâğıtlar açılış fişi (072001) başlıklı program eklenmiştir. Bu düzenleme ile amacımız kullanıcılarımızın değerli kâğıtlarına ait açılış fişlerini oluştururken ayrı ayrı programları çalıştırmaları yerine tek bir ekrandan tüm girişlerini tamamlayabilmelerine olanak sağlamaktır. Evrak girişi yapılırken dikkat edilecek en önemli ayrıntı değerli kâğıtların cinsinin seçilmesi sonrasında da hangi pozisyonuna ait açılış fişinin düzenleneceğinin belirtilmesidir.

#### **4.6.4 Senet/Çek operasyon ekranlarından oluşturulacak evrakların otomatik kaydedilmesi, döküm tipine göre listelenebilmesi ve evrakın ilişkili olacağı sorumluluk merkezinin seçilmesi.**

Bildiğiniz gibi finans yönetiminde yer alan operasyonlar menüsünden müşteri ve firma çekleri ile müşteri ve firma senetlerini buldukları pozisyonlara göre ayrı ayrı

listeleyip, her birinin bir sonraki pozisyonuna ait evrakları ilgili ekranların üst bölümünde yer alan Operasyon menüsünde ki seçeneklerle oluşturabilmekteyiz. Örneğin portföye çıkılan çekleri bankaya tahsile göndereceğimiz evrakı, ciro edilen bir çeki iade olarak alabileceğimiz evrakı vb. otomatik oluşturabiliriz. V12 serisi programlarımızın finans yönetimi operasyonlar menüsünde yapılan düzenlemeler ile bu menüdeki programlardan oluşturulacak evrakların hangi sorumluluk merkezi ile ilişkili olacağını, otomatik olarak kayıt edilip edilmeyeceği, kayıt sonrasında dökülüp dökülmeyeceğini eğer dökülecek ise, yazıcıya mı gönderileceği, faks mı çekileceği yada e-posta ile mi iletileceği belirlenecektir. Bu amaçla bu programların operasyon menüsünde ki seçeneklerinin parametreler ekranına "sorumluluk merkezi kodu ve adı, evrak otomatik kaydedilsin, evrak dökülsün ve döküm tipi seçenekleri eklenmiştir.

#### **4.6.5 Evrak bazında gruplandırılabilme.**

Finans yönetiminin operasyonlar menüsünde yer alan programlarına evrak no ve satır no başlıkları eklenmiştir. Bu düzenleme ile amacımız; kullanıcılarımızın değerli kâğıtlarına ait hareketleri evrak numarasına göre gruplayarak aynı evrak içinden girilen çek ve senet hareketlerini alt alta sıralı olarak listeleyebilmelerini sağlamaktır. Yani değerli kâğıtların evrak bazında seçilip tek kalemde çıkışlarının yapabilmesine kolaylık getirmektedir.

#### **4.6.6 Finans evraklarının referans alanında F10 tuşu.**

Bu düzenleme ile amacımız; değerli kâğıt seçimlerinin daha işlevsel bir ekrandan yapılması dolayısıyla seçimlerin daha zengin kriterler verilerek gerçekleştirilmesidir.

#### **4.6.7 Ödeme emri açılış fişi evraklarına ait detayların ayrıntılı olarak listelenebilmesi**

V12 serisi programlarımızın Finans yönetiminin Listeler/Evraklar/Açılış fişleri menüsüne Ödeme emirleri açılış fişi başlıklı menü eklenmiş olup kullanıcılarımıza

- Evrak no sıralamalı Ödeme emirleri açılış fişi evrağı dökümü (049960) ve
- Tarih sıralamalı Ödeme emirleri açılış fişi evrağı dökümü (049965) Başlıklarından oluşan iki döküm sunulmaktadır.

Amacımız kullanıcılarımızın bu dökümler aracılığı ile Evraklar menüsünün Ödeme emirleri açılış fişi (072001) programından girmiş oldukları müşteri ve firma senetlerine, müşteri ve firma çeklerine, müşteri ve firma kredi kartlarına ait açılış fişlerini istedikleri detaylarda listeleyebilmelerine imkân sağlamaktır.

#### **4.6.8 Banka ekstresinde sıralama şekli ve tarama kod aralığı**

V12 serisi programlarımızın Finans yönetiminden listelenen Banka ekstresi (044130) programının parametreler ekranına sıralama şekli, tarama kod aralığı ve kod yapısı parametreleri eklenerek daha kapsamlı bir yapıya getirilmiştir. Böylece kullanıcılarımız tek bir banka seçmek yerine sıralama şekli alanından yapacakları seçime göre birden fazla banka seçerek istedikleri bankaların ekstre bilgisini tek bir dökümden alabileceklerdir.

#### **4.6.9 Ödeme düzeltme ekranından doğrudan havale evrakının seçilebilmesi**

Finans yönetimin ödeme işlemleri menüsünde yer alan Ödeme düzeltme (049500) programının "ödeme cinsi" alanına Doğrudan havale seçeneği eklenmiştir. Böylece kullanıcılarımız ödeme bordrosu hazırlarken carilerine yapacakları ödemelere yönelik Giden havale (042410) evrakı da düzenleyebileceklerdir. Bu seçenek tercih edildiğinde programınız sizden banka seçimi yapmanızı bekleyecektir.

#### **4.6.10 Banka POS sözleşme tanıtım kartı (071610)**

Finans yönetimin kartlar menüsüne eklenen bu program ile bankalarla yapılan kredi kartı sözleşmeleri programa tanıtılıp tüm komisyon, ödül ve ödeme opsiyonlarının sıkı takibi gerçekleştirilecektir. Amacımız perakendeciler için önem arz eden banka ilişkilerine farklı boyut kazandırmaktır. Şu anda programınızın Finans Yönetimi'nden Türkiye'nin önde gelen bir çok bankasıyla elektronik olarak haberleşmek mümkündür. Bunun yanı sıra TEB ile online olarak haberleşme ve tüm bankalar ile yapılan 50 farklı kredi kartı sözleşmesi de sisteme tanıtılabilmektedir.

#### **4.6.11 Çek ve senet tutarlarının Ctrl+S tuşları ile sorumluluk merkezlerine dağıtılması**

Sorumluluk merkezi bazında çalışan kullanıcılarımızın Finans yönetiminin evraklar menüsünden girmiş oldukları çek ve senet satırlarına ait tutarları istedikleri sorumluluk merkezlerine istedikleri meblağlar doğrultusunda dağıtabilmeleri mümkündür. Bu amaçla ilgili evrakların hareket satırlarında kullanılmak üzere Ctrl+S (Sorumluluk merkezi detay girişi) yardım tuşumuz eklenmiştir. Bu tuşumuzun özellikle birden fazla satış noktası olan firmalar için işlevsel olacağı düşüncesindeyiz. Örneğin bir merkezi ve 5 tane satış noktası olan bir firmayı düşünelim. İlgili firmanın da her bir satış noktasını programlarımızda sorumluluk merkezi olarak tanımladığını varsayalım. Merkezden yapılacak çek ve senet ödemelerinde ki tutarın her bir sorumluluk merkezi için ayrı ayrı girilmesi yerine bu tuş yardımıyla girilen tutar istenilen meblağlar dahilinde seçilecek sorumluluk merkezlerine dağıtılabilecektir. Bunun için yapılması gereken çek ve senet girişlerinizi yaptıktan sonra hangi satıra ait meblağ sorumluluk merkezlerine dağıtılacak ise ilgili satır üzerinde Ctrl+S tuşlarına basıp karşınıza gelecek ekrandan sorumluluk merkezlerini seçip meblağ girişini yapmanızdır. Programınız meblağ dağıtımını 15 sorumluluk merkezine yapabileceğiniz şekilde yapılandırılmıştır. Meblağ dağıtımı yapıldıktan sonra evrak kaydıyla birlikte programınızın dağıtım yapılan satırlar için "genel amaçlı virman dekontu" oluşturur. Bu dekont, önce ilgili cariye senet/çek tutarı kadar ve cari srm.mrk.ne ters kayıt yazar. Daha sonra girilmiş olan srm.mrk detayına göre dağıtılmış tutarları işler. Böylece carinin bakiyesi, istenen srm.mrk lere belirtilmiş tutarlarda dağıtılmış olur.

#### **4.6.12Finans Operasyon ekranlarında senet /çek hareketlerinin bir sonraki aşamasının hangi evrak serisi ve tarihi ile oluşturulacağının belirlenebilmesi.**

Bildiğiniz gibi finans yönetiminde yer alan operasyonlar menüsünden müşteri ve firma çekleri ile müşteri ve firma senetlerini buldukları pozisyonlara göre ayrı ayrı listeleyip, her birinin bir sonraki pozisyonuna ait evrakları ilgili ekranların üst bölümünde yer alan Operasyon menüsünde ki seçeneklerle oluşturabilmekteyiz. Örneğin portföye çıkılan çekleri bankaya tahsile göndereceğimiz evrakı, ciro edilen bir çeki iade olarak alabileceğimiz evrakı vb. otomatik oluşturabiliriz. V12 serisi programlarımızın finans yönetimi operasyonlar menüsünde yapılan düzenlemeler ile bu menüdeki programlardan oluşturulacak evrakların hangi evrak numarası ve hangi tarihle yaratılacağı belirlenebilecektir. Bu amaçla bu programların operasyon menüsünde ki seçeneklerinin parametreler ekranına Evrak seri ve Evrak tarihi parametreleri eklenmiştir. Böylece kullanıcılarımız istedikleri çek senet hareketinin bir sonraki aşamasına ait evrakı çalıştıkları günün tarihi yerine istedikleri tarih ve istedikleri evrak serisi için oluşturabileceklerdir.

## 4.7 Hizmet&Masraf yönetiminde yapılan düzenlemeler

### 4.7.1 Dağıtım anahtarları tanıtım Kartı (87520) ekranında geçerlilik tarihi

Hizmet, muhasebe ve finans yönetimlerimizden tanımlanabilen Dağıtım anahtarı kartı ekranına geçerlilik tarihi alanı eklenmiştir. Bu düzenleme ile amacımız kullanıcılarımızın giderlerine yönelik dağıtım işlemini, dönemler bazında kurgulayabilmelerine yardımcı olmaktır. Çünkü karttan tanımlanan giderlerin paylaşımı dönemsel bazda oran olarak değişkenlik gösterebilmektedir. Dolayısıyla bu alana girilecek başlangıç tarihi ile tanımlanmış dağıtım kartlarının, hangi tarihten itibaren geçerli olacağını belirleyebilirsiniz.

“Dağıtım anahtarı kodu” alanında, mevcut kayıtlı bulunan bir kaydı çağırırsanız, programınız, bu anahtar ile ilgili daha önceden tanımlanmış son kaydın tarihini ekrana getirir. Enter ile devam ederseniz mevcut kaydın bilgilerini ekrana taşır. Eğer, aynı dağıtım anahtarına yeni bir tarih girerseniz programınız, önceki kaydın bir kopyasını ekrana getirir ve yeni kayıt olarak giriş yapmanızı bekler. Burada dikkat edilecek husus, girilecek tarihin mutlaka ilgili ayın birinci günü olmalıdır. Aksi halde program sizi dağıtım anahtarı geçerlilik tarihi mutlaka ilgili dönemin ilk günü olmalıdır mesajı ile uyaracaktır. Bundan sonra yapmanız gereken, dağıtım anahtarına ait oranları ilgili dönem için değiştirmek veya satır bazında ekleme/çıkarma yaparak girdiğiniz dönem için kayıt edilmesini sağlamaktır.

## 4.8 İthalat&İhracat yönetiminde yapılan düzenlemeler

### 4.8.1 Antrepolardan mal millileştirme fişinde F8 Tamamını aktar F9 Tamamını sıfırla yardım tuşları

Bildiğiniz gibi Antrepolardan mal millileştirme fişi (012610) ile antrepo bekleyen malların hedef depoya aktarılması işlemi gerçekleştirilmektedir. Bunun içinde öncelikle evrakın hareket satırlarında -örneğin kodu alanında- F7 tuşuna basılmakta ve antrepoda bekleyen malların miktarları ile birlikte görüntülediği ekrana ulaşılmaktadır. Bu ekranda yapılan düzenleme ile F8 Tamamını aktar F9 Tamamını sıfırla yardım tuşlarımız aktif duruma getirilmiştir. Böylece kullanıcılarımıza antrepoda bekleyen tüm mallarına ait miktarları, aktarılacak miktar alanına seri bir şekilde yazdırabilme imkânı verilmiştir. Eğer tüm mallar için ilgili miktarların sıfırlanması söz konusu ise F9 yardım tuşumuz istediğiniz işlemi seri bir şekilde gerçekleştirecektir.

### 4.8.2 Antrepoda bekleyen malların görüntülediği ekranda Sorumluluk merkezi seçimi

İthalat ve ihracat yönetiminin evraklar menüsünde yer alan Antrepolardan mal millileştirme fişi (012610) evrakı ile kullanıcılarımız, gümrükteki mallarını yani antrepoda bekleyen mallarını kendi depolarına alarak millileştirme işlemi yapmaktadırlar. Bunun için de öncelikle ilgili fişin evrak satırlarında F7 tuşuna basmakta ve karşılıklarına gelen ekrandan dağıtılacak miktar girişini yaparak fişlerine aktarmaktadırlar. Bu ekrana yani bekleyen malların görüntülediği ekrana F6 sorumluluk merkezi gir başlığı altında yardım tuşumuz eklenmiştir. Bu düzenleme ile amacımız seçilecek sorumluluk merkezinin antrepo mal millileştirme fişindeki sorumluluk merkezi kolonuna otomatik olarak aktarılması dolayısıyla her satır için sorumluluk merkezinin tek tek girilmemesidir. Bu işleyiş özellikle çok satırlı evrak girişlerinde kullanıcılarımıza kolaylık sağlayacaktır.

### 4.8.3 İthalat stok hareket föyü

Programlarımızın satınalma yönetimi ve ithalat yönetiminin f yler men s ne İthalat stok hareket f y  (181505) programı eklenmiřtir. Bu d zenleme ile amacımız, kullanıcılarımızın ekrandan sececekleri ithalat kartı ile ithal edilen her bir stoku ayrıntılı olarak inceleyebilmelerini, evrak detayına ulařıp deęiřiklik yapabilmelerini saęlamaktır. Zaten programın en  nemli  zellięi de ithalat faturasından girilen her bir stok satırına ait detayların yani bir evrak ile ithal edilen her bir stokun ayrı ayrı izlenmesine olanak tanınmasıdır.

## **4.9 Market-Maęaza Y netimi**

### **4.9.1 POSlara stok bilgileri g nderimi (Genel) (100001)**

Bu program ile amacımız; birden fazla řube ile alıřan maęazaların iř akıřlarını kolaylařtırmak, tek bir iřlemlerle maęazalarında ki t m kasalarına stok bilgilerini ulařtırabilmelerini saęlamaktır.  nk  programınız birden fazla řubenin kasalarına, ilgili řubenin fiyat bilgisini, tek bir ekrandan aynı anda ve tek seferde g nderimini saęlayacak stok dosyalarının oluřturulmasını ve kasalara aktarılmasını saęlayacak yapıda d zenlenmiřtir. Programınızın en  nemli  zelliklerinden biride kasalara g nderilecek stok bilgilerine ait dosyaların kasa, model ve tip ayrımı yapılmaksızın oluřturulup aktarılmasıdır.

Poslardan g nl k satıř bilgilerinin aktarımı sırasın da reeteye tabi olan  r nlerin stok virman fiřlerinin de otomatik olarak oluřturulmasıyla kullanıcı hataları ortadan kaldırılmıř olup stok dengesinin anlık olarak korunması saęlanmıřtır.